

**Informacja dodatkowa SCO-PAK SA z siedzibą w Warszawie z działalności
Spółki do skróconego sprawozdania finansowego za okres od 01.01.2013 do
30.09.2013 roku.**

Spis treści:

I. Wprowadzenie do skróconego sprawozdania finansowego za okres 01.01.-30.09.2013	3
II. Dodatkowe informacje i objaśnienia do bilansu	4
III. Dodatkowe informacje i objaśnienia do rachunku zysków i strat	25
IV. Dodatkowe informacje i objaśnienia do rachunku przepływów pieniężnych.....	29
V. Pozostałe informacje	30
1. Przeciętne w roku obrotowym zatrudnienie w grupach zawodowych.	30
2. Wynagrodzenia, łącznie z wynagrodzeniami z zysku, wypłaconych członkom zarządu i organów nadzorczych spółek kapitałowych w okresie 01.01-30.09.2013 roku.....	30
3. Pożyczki udzielone przez członków zarządu i organów nadzorczych na dzień 30.09.2013 roku.	30
4. Transakcje ze spółkami powiązаныmi kapitałowo, nie objętymi skonsolidowanym sprawozdaniem finansowym w okresie 01.01-30.09.2013 roku.	31
5. Zwięzły opis istotnych dokonań lub niepowodzeń emitenta w okresie, którego dotyczy raport wraz z wykazem najważniejszych zdarzeń ich dotyczących.	31
5.1 Emisja obligacji serii D	31
5.2 Ustanowienie hipoteki na zabezpieczenie roszczeń obligatariuszy z obligacji serii D.....	31
5.3 Emisja obligacji serii E.	32
5.4 Ustanowienie zabezpieczeń obligacji serii E.	33
5.5 Emisja obligacji serii F.....	34
5.6 Ustanowienie zabezpieczeń obligacji serii F.....	35
5.7 Udzielenie poręczenia oraz ustanowienie zastawu rejestrowego na zabezpieczenie obligacji	35
6. Opis czynników i zdarzeń, w szczególności o nietypowym charakterze, mających znaczący wpływ na osiągnięte wyniki finansowe.....	36
7. Objasnienia dotyczące sezonowości lub cykliczności działalności SCO-PAK SA w prezentowanym okresie.....	36
8. Informacje dotyczące emisji, wykupu i spłaty nie udziałowych i kapitałowych papierów wartościowych.....	36
9. Informacje dotyczące wypłaconej (lub zdeklarowanej) dywidendy, łącznie i w przeliczeniu na jedną akcję, z podziałem na akcje zwykłe i uprzywilejowane.....	37
10. Wskazanie zdarzeń, które wystąpiły po dniu, na który sporządzono sprawozdanie nieujętych w tym sprawozdaniu, a mogących w znaczący sposób wpłynąć na przyszłe wyniki finansowe emitenta.	38
10.1 Ustanowienie hipoteki na zabezpieczenie obligacji podmiotu zależnego	38
11. Informacje dotyczące zmian zobowiązań warunkowych lub aktywów warunkowych, które nastąpiły od czasu zakończenia ostatniego roku obrotowego	39
12. Opis organizacji grupy kapitałowej emitenta, ze wskazaniem jednostek podlegających konsolidacji, a w przypadku emitenta będącego jednostką dominującą, który na podstawie obowiązujących go przepisów nie ma obowiązku lub może nie sporządzać skonsolidowanych sprawozdań finansowych – również wskazanie przyczyn i podstawy prawnej braku konsolidacji	39
13. Stanowisko Zarządu odnośnie możliwości zrealizowania wcześniej publikowanych prognoz wyników na dany rok w świetle wyników zaprezentowanych w raporcie półrocznym w stosunku do wyników prognozowanych.	39
14. Wskazanie skutków zmian w strukturze jednostki gospodarczej, w tym w wyniku połączenia jednostek gospodarczych, przejęcia lub sprzedaży jednostek grupy kapitałowej emitenta, inwestycji długoterminowych, podziału, restrukturyzacji i zaniechania działalności.....	39
15. Wskazanie akcjonariuszy posiadających bezpośrednio lub pośrednio przez podmioty zależne co najmniej 5% ogólnej liczby głosów na walnym zgromadzeniu emitenta na dzień przekazania raportu półrocznego wraz ze	

Informacja dodatkowa 3Q2013

wskazaniem liczby posiadanych przez te podmioty akcji, ich procentowego udziału w kapitale zakładowym, liczby głosów z nich wynikających i ich procentowego udziału w ogólnej liczbie głosów na walnym zgromadzeniu oraz wskazanie zmian w strukturze własności znacznych pakietów akcji emitenta w okresie od przekazania poprzedniego raportu półrocznego	39
16. Zestawienie stanu posiadania akcji emitenta lub uprawnień do nich przez osoby zarządzające i nadzorujące emitenta na dzień przekazania raportu półrocznego, wraz ze wskazaniem zmian w stanie posiadania, w okresie od poprzedniego raportu, obrębnie dla każdej z osób	40
17. Wskazanie postępowań toczących się przed sądem, organem właściwym dla postępowania arbitrażowego lub organem administracji publicznej	40
18. Informacje o zawarciu przez Spółkę jednej lub wielu transakcji z podmiotami powiązanymi, jeżeli pojedynczo lub łącznie są one istotne i zostały zawarte na innych warunkach niż rynkowe.....	40
19. Informacje o udzieleniu przez Spółkę poręczeń kredytu lub pożyczki lub udzielonej gwarancji – łącznie jednemu podmiotowi lub jednostce zależnej od tego podmiotu, jeżeli łączna wartość istniejących poręczeń lub gwarancji stanowi równowartość co najmniej 10% kapitałów własnych emitenta.....	40
20. Informacje, które zdaniem emitenta są istotne dla oceny sytuacji kadrowej, majątkowej, finansowej, wyniku finansowego i ich zmian, oraz informacje, które są istotne dla oceny możliwości realizacji zobowiązań przez emitenta.....	41
21. Wskazanie czynników, które w ocenie Spółki będą miały wpływ na osiągnięte przez niego wyniki w perspektywie co najmniej kolejnego kwartału	43

Dodatkowe informacje i objaśnienia odnoszą się:

- do pozycji bilansu, rachunku zysków i strat, zestawienia zmian w kapitale (funduszu) własnym oraz rachunku przepływów pieniężnych za okres sprawozdawczy objęty skróconym sprawozdaniem finansowym,
- podstawowe informacje dotyczące pracowników i organów jednostki,
- inne istotne informacje dla zrozumienia skróconego sprawozdania finansowego.

I. Wprowadzenie do skróconego sprawozdania finansowego za okres 01.01.-30.09.2013

1. SCO-PAK Spółka Akcyjna z siedzibą 00-838 Warszawa, ul. Prosta 28 jest zarejestrowana w Sądzie Rejonowym dla M. ST. Warszawy XII Wydział Gospodarczy Krajowego Rejestru Sądowego pod numerem KRS 0000367265. Spółka posiada nadany numer statystyczny REGON 110150964 i numer ewidencji podatkowej NIP 563-15-88-270.

Przedmiotem działalności Spółki jest:

- produkcja papieru i tektury
- produkcja wyrobów z tektury

2. Spółka rozpoczęła swoją działalność 14 lutego 1997r. Czas trwania spółki jest nieograniczony.
3. Skrócone sprawozdanie finansowe obejmuje okres od 1 stycznia do 30 września 2013 roku.
4. Sprawozdanie finansowe spółki podlega corocznemu badaniu przez biegłego rewidenta i ogłaszane jest w Dzienniku Urzędowym Rzeczypospolitej Polskiej Monitor Polski B.
5. Sprawozdanie nie zawiera danych skonsolidowanych, gdyż w skład jednostki nie wchodzi wewnętrzne jednostki organizacyjne sporządzające samodzielnie sprawozdania finansowe.
6. Sprawozdanie finansowe zostało sporządzone przy założeniu kontynuowania działalności gospodarczej, przez co najmniej 12 kolejnych miesięcy. Nie są nam znane okoliczności, które wskazywałyby na istnienie poważnych zagrożeń dla kontynuowania przez spółkę działalności.

Pomimo trudnej sytuacji finansowej, skutkującej poniesioną za pierwsze półrocze stratą, Zarząd nie widzi przesłanek, co do braku kontynuacji działalności Spółki.

7. W 2013 roku nie wprowadzono zmian w sposobie prezentacji danych.
8. Jednostka sporządza rachunek wyników w wariantcie kalkulacyjnym.
9. Rachunek przepływów pieniężnych sporządzany jest metodą pośrednią.

II. Dodatkowe informacje i objaśnienia do bilansu

1. Omówienie stosowanych zasad wyceny.

Metody i zasady wyceny aktywów:

- wartości niematerialne i prawne wyceniane są na dzień wprowadzenia do ksiąg według cen nabycia, a na dzień bilansowy pomniejszone o odpisy amortyzacyjne lub umorzeniowe oraz o odpisy z tytułu trwałej utraty wartości,
- środki trwałe ewidencjonowane są według cen nabycia lub kosztu wytworzenia. Wartość początkowa może być zwiększona z tytułu ulepszenia oraz urzędowej aktualizacji wyceny. Na dzień bilansowy wyceniane są według ceny nabycia lub kosztu wytworzenia, albo też według wartości przeszacowanej pomniejszonej o odpisy amortyzacyjne lub umorzeniowe oraz odpisy z tytułu trwałej utraty wartości. Zgodnie z decyzją Zarządu wpisaną do Zakładowego Planu Kont środki trwałe oraz wartości niematerialne i prawne o wartości do 3.500 zł są umarzane jednorazowo po ich wydaniu do użytkowania. Środki trwałe i wartości niematerialne i prawne o wartości powyżej 3.500 zł amortyzowane są metodą liniową. Odpisów amortyzacyjnych dokonuje się zgodnie z okresem ekonomicznej użyteczności.
- środki trwałe w budowie - na dzień wprowadzenia do ksiąg rachunkowych ewidencjonowane są tak jak środki trwałe, natomiast na dzień bilansowy wyceniane są w wysokości ogółu kosztów pozostających w bezpośrednim związku z ich nabyciem lub wytworzeniem, pomniejszonych o odpisy z tytułu trwałej utraty wartości,
- inwestycje długoterminowe - ewidencjonowane są według ceny nabycia. Na dzień bilansowy wyceniane są według cen nabycia pomniejszonych o odpisy z tytułu trwałej utraty wartości. Udziały w jednostkach powiązanych wyceniane są według zasady omówionej powyżej.

Inwestycje krótkoterminowe ewidencjonowane są następująco:

- aktywa finansowe - wg cen nabycia, - aktywa pieniężne - wg wartości nominalnej, na dzień bilansowy:
- aktywa finansowe wyceniane są wg ceny nabycia lub ceny rynkowej w zależności, która jest niższa, - środki pieniężne w kasie i na rachunkach bankowych wyceniane są wg wartości nominalnej.

Materiały ewidencjonowane są ilościowo - wartościowo wg rzeczywistych cen nabycia, a na dzień bilansowy wg ceny nabycia nie wyższej od cen ich sprzedaży netto.

Półprodukty i produkcja w toku oraz wyroby gotowe wyceniane są wg kosztu wytworzenia nie wyższego od cen ich sprzedaży netto.

Towary przeznaczone do dalszej odprzedaży ewidencjonowane są wg ceny nabycia, a na dzień bilansowy wg cen nabycia nie wyższych od cen ich sprzedaży netto.

Informacja dodatkowa 3Q2013

Należności i udzielone pożyczki ewidencjonowane są wg wartości nominalnej, a na dzień bilansowy wg kwoty wymagającej zapłaty z uwzględnieniem odpisów aktualizacyjnych. Rozliczenia międzyokresowe ewidencjonowane są wg wartości nominalnej, a na dzień bilansowy wyceniane są wg wartości nominalnej pomniejszonej o odpisy aktualizacyjne.

Zobowiązania ewidencjonowane są wg wartości nominalnej. Na dzień bilansowy wyceniane są wg kwoty wymagającej zapłaty.

Wycenę bieżącą rezerw na dzień wprowadzenia do ksiąg dokonuje się wg wiarygodnie oszacowanej wartości i na dzień bilansowy również wg uzasadnionej wiarygodnie oszacowanej wartości.

Kapitały ewidencjonowane są wg wartości nominalnej i tak też są wyceniane na dzień bilansowy.

Koszty w Spółce ewidencjonowane są w układzie rodzajowym.

Rachunek zysków i strat sporządzany jest w wariantcie kalkulacyjnym.

Sposób prowadzenia ksiąg, w tym stosowanie zakładowego planu kont, wykaz ksiąg rachunkowych, system przetwarzania danych oraz rozwiązania organizacyjne w zakresie ochrony danych stanowią odrębną dokumentację zatwierdzoną przez kierownika jednostki.

2. Rokiem obrotowym jest okres od 01 stycznia 2013 do 31 grudnia 2013 roku. Jest to siedemnasty rok działalności Spółki.
3. Zmiany metod księgowości w roku obrotowym nie wystąpiły.
4. Zmiany w sposobie sporządzania sprawozdania finansowego nie wystąpiły.
5. Informacje liczbowe zawarte w sprawozdaniu finansowym na dzień 30.09.2013 roku są porównywalne z danymi liczbowymi za 2012 rok oraz za trzy kwartały 2012 roku i są prezentowane w tys. zł.
6. Znaczące zdarzenia po dniu bilansowym nieuwzględnione w bilansie nie wystąpiły.
7. Wartości niematerialne i prawne

Nota 1 A

WARTOŚCI NIEMATERIALNE I PRAWNE	30.09.2013 (rok bieżący)	30.06.2013 (rok bieżący)	31.12.2012 (rok poprzedni)	30.09.2012 (rok poprzedni)
a) koszty zakończonych prac rozwojowych				
b) wartość firmy				
c) nabyte koncesje, patenty, licencje i podobne wartości, w tym:	18	24	35	41
- oprogramowanie komputerowe	18	24	35	41
d) inne wartości niematerialne i prawne				
e) zaliczki na wartości niematerialne i prawne				
Wartości niematerialne i prawne, razem	18	24	35	41

Oprogramowanie komputerowe to System Finansowo-Księgowy i programy z nim powiązane.

Nota 1 B

WARTOŚCI NIEMATERIALNE I PRAWNE (STRUKTURA WŁASNOŚCIOWA)	30.09.2013 (rok bieżący)	30.06.2013 (rok bieżący)	31.12.2012 (rok poprzedni)	30.09.2012 (rok poprzedni)
a) własne	18	24	35	41
b) używane na podstawie umowy najmu, dzierżawy lub innej				
-				
Wartości niematerialne i prawne, razem	18	24	35	41

Nota 1 C

TABELA RUCHU WARTOŚCI NIEMATERIALNYCH I PRAWNYCH (wg grup rodzajowych)								
	a) koszty zakończonych prac rozwojowych	b) wartość firmy	c) nabyte koncesje, patenty, licencje i podobne wartości	nabyte oprogramowanie komputerowe	d) inne wartości niematerialne i prawne	e) zaliczki na wartości niematerialnych i prawnych	h) zaliczki na poczet wartości niematerialne i prawne	Wartości niematerialne i prawne razem
a) wartość brutto wartości niematerialnych i prawnych na początek okresu - 01.01.2013	0	0	0	77	0	0	0	77
b) zwiększenia (z tytułu)	0	0	0	0	0	0	0	0
- zakupy								0
c) zmniejszenia (z tytułu)	0	0	0	0	0	0	0	0
- sprzedaż								
d) wartość brutto wartości niematerialnych i prawnych na koniec okresu - 30.09.2013	0	0	0	77	0	0	0	77
e) skumulowana amortyzacja na początek okresu - 01.01.2013	0	0	0	41	0	0	0	41
f) amortyzacja za okres (z tytułu)	0	0	0	18	0	0	0	18
g) skumulowana amortyzacja (umorzenie) na koniec okresu - 30.09.2013	0	0	0	59	0	0	0	59
h) wartość netto wartości niematerialnych i prawnych na koniec okresu - 30.09.2013	0	0	0	18	0	0	0	18

Nota 1 D

TABELA RUCHU WARTOŚCI NIEMATERIALNYCH I PRAWNYCH (wg grup rodzajowych)								
	a) koszty zakończonych prac rozwojowych	b) wartość firmy	c) nabyte koncesje, patenty, licencje i podobne wartości	nabyte oprogramowanie komputerowe	d) inne wartości niematerialne i prawne	e) zaliczki na wartości niematerialnych i prawnych	h) zaliczki na poczet wartości niematerialne i prawne	Wartości niematerialne i prawne razem
a) wartość brutto wartości niematerialnych i prawnych na początek okresu - 01.01.2012	0	0	0	59	0	0	0	59
b) zwiększenia (z tytułu)	0	0	0	56	0	0	0	56
- zakupy				56				56
c) zmniejszenia (z tytułu)	0	0	0	38	0	0	0	38
- likwidacja				38				38
d) wartość brutto wartości niematerialnych i prawnych na koniec okresu - 30.09.2012	0	0	0	77	0	0	0	77
e) skumulowana amortyzacja na początek okresu - 01.01.2012	0	0	0	43	0	0	0	43
f) amortyzacja za okres (z tytułu)	0	0	0	22	0	0	0	22
g) likwidacja				-29				-29
h) skumulowana amortyzacja (umorzenie) na koniec okresu - 30.09.2012	0	0	0	36	0	0	0	36
i) wartość netto wartości niematerialnych i prawnych na koniec okresu - 30.09.2012	0	0	0	41	0	0	0	41

8. Rzeczowe aktywa trwałe
Nota 2 A

RZECZOWE AKTYWA TRWAŁE	30.09.2013 (rok bieżący)	30.06.2013 (rok bieżący)	31.12.2012 (rok poprzedni)	30.09.2012 (rok poprzedni)
a) środki trwałe, w tym:	68 528	69 897	72 500	64 494
- grunty (w tym prawo użytkowania wieczystego gruntu)	383	384	386	387
- budynki, lokale i obiekty inżynierii lądowej i wodnej	19 126	19 330	19 737	19 941
- urządzenia techniczne i maszyny	48 549	49 656	51 882	43 629
- środki transportu	406	458	417	454
- inne środki trwałe	64	69	78	83
b) środki trwałe w budowie	21 681	20 167	11 520	14 672
c) zaliczki na środki trwałe w budowie	0	0	971	0
Rzeczowe aktywa trwałe, razem	90 209	90 064	84 991	79 166

Do podstawowych środków trwałych, zaliczanych do grupy maszyny i urządzenia należy linia technologiczna do produkcji papieru w Orchówku o wartości netto 39 259 tys. zł oraz linia technologiczna do produkcji tektury w Chełmie o wartości netto 3 697 tys. zł

Nota 2 B

ŚRODKI TRWAŁE BILANSOWE (STRUKTURA WŁASNOŚCIOWA)	30.09.2013 (rok bieżący)	30.06.2013 (rok bieżący)	31.12.2012 (rok poprzedni)	30.09.2012 (rok poprzedni)
a) własne	56 487	55 478	58 178	51 961
b) używane na podstawie umowy najmu, dzierżawy lub innej umowy o podobnym charakterze, w tym:	12 041	14 419	14 322	12 533
Środki trwałe bilansowe razem	68 528	69 897	72 500	64 494

Głównym elementem obcych środków trwałych są nieruchomości położone w Chełmie, będące przedmiotem leasingu kapitałowego zwrotnego o wartości 10 077 tys. zł

Nota 2 C

TABELA RUCHU ŚRODKÓW TRWAŁYCH (wg grup rodzajowych)						
	- grunty (w tym prawo wieczystego)	- budynki, lokale i obiekty inżynierii	- urządzenia techniczne i maszyny	- środki transportu	- inne środki trwałe	środki trwałe, razem
a) wartość brutto środków trwałych na początek okresu 01.01.2013	420	21 528	66 772	853	181	89 754
b) zwiększenia (z tytułu)	0	0	2	97	0	99
-						0
c) zmniejszenia (z tytułu)	0	0	0	146	0	146
sprzedaży				146		146
d) wartość brutto środków trwałych na koniec okresu - 30.09.2013	420	21 528	66 774	804	181	89 707
e) skumulowana amortyzacja (umorzenie) na początek okresu - 01.01.2013	34	1 791	14 890	436	103	17 254
f) amortyzacja za okres (z tytułu)	3	611	3 335	83	14	4 046
sprzedaż		0		-121		-121
g) skumulowana amortyzacja (umorzenie) na koniec okresu - 30.09.2013	37	2 402	18 225	398	117	21 179
h) odpisy z tytułu trwałej utraty wartości na początek okresu - 01.01.2013	0	0	0	0	0	0
- zwiększenie	0	0	0	0	0	0
- zmniejszenie	0	0	0	0	0	0
i) odpisy z tytułu trwałej utraty wartości na koniec okresu - 30.09.2013	0	0	0	0	0	0
j) wartość netto środków trwałych na koniec okresu - 30.09.2013	383	19 126	48 549	406	64	68 528

W okresie 9 miesięcy 2013 roku Spółka nabyła trzy samochody osobowe w leasingu operacyjnym o wartości 97 tys. zł oraz zespół komputerowy o wartości 2 tys. zł. Dokonano

Informacja dodatkowa 3Q2013

również sprzedaży trzech samochodów będących własnością Spółki o wartości 146 tys. zł. Nie wystąpiły istotne zobowiązania z tytułu dokonania zakupu rzeczowych aktywów trwałych.

Nota 2 D

TABELA RUCHU ŚRODKÓW TRWAŁYCH (wg grup rodzajowych)						
	- grunty (w tym prawo wieczystego	- budynki, lokale i obiekty inżynierii	- urządzenia techniczne i maszyny	- środki transportu	- inne środki trwałe	środki trwałe, razem
a) wartość brutto środków trwałych na początek okresu 01.01.2012	420	21 218	57 637	1 178	93	80 546
b) zwiększenia (z tytułu)	0	309	956	22	88	1 375
-						0
c) zmniejszenia (z tytułu)	0	0	956	294	0	1 250
likwidacji/sprzedaży			956	294		1 250
d) wartość brutto środków trwałych na koniec okresu - 30.09.2012	420	21 527	57 637	906	181	80 671
e) skumulowana amortyzacja (umorzenie) na początek okresu - 01.01.2012	30	980	12 089	663	84	13 846
f) amortyzacja za okres (z tytułu)	3	606	2 827	83	14	3 533
sprzedaż/likwidacja		0	-908	-294		-1 202
g) skumulowana amortyzacja (umorzenie) na koniec okresu - 30.09.2012	33	1 586	14 008	452	98	16 177
h) odpisy z tytułu trwałej utraty wartości na początek okresu - 01.01.2012	0	0	0	0	0	0
- zwiększenie	0	0	0	0	0	0
- zmniejszenie	0	0	0	0	0	0
i) odpisy z tytułu trwałej utraty wartości na koniec okresu - 30.09.2012	0	0	0	0	0	0
j) wartość netto środków trwałych na koniec okresu - 30.09.2012	387	19 941	43 629	454	83	64 494

9. Należności długoterminowe

Nota 3 A

NALEŻNOŚCI DŁUGOTERMINOWE	30.09.2013 (rok bieżący)	30.06.2013 (rok bieżący)	31.12.2012 (rok poprzedni)	30.09.2012 (rok poprzedni)
a) należności od jednostek powiązanych, w tym:	127	127	127	127
- od jednostek zależnych (z tytułu)	0	0	0	0
-	0	0	0	0
- od jednostek współzależnych (z tytułu)	0	0	0	0
-	0	0	0	0
- od jednostek stowarzyszonych (z tytułu)	0	0	0	0
-	0	0	0	0
- od znaczącego inwestora (z tytułu)	0	0	0	0
-	0	0	0	0
- od jednostki dominującej (z tytułu)	127	127	127	127
-	0	0	0	0
b) od pozostałych jednostek (z tytułu)	0	0	0	0
-	0	0	0	0
Należności długoterminowe netto	127	127	127	127
c) odpisy aktualizujące wartość należności	0	0	0	0
Należności długoterminowe brutto	127	127	127	127

Nota 3 B

ZMIANA STANU NALEŻNOŚCI DŁUGOTERMINOWYCH (WG TYTUŁÓW)	30.09.2013 (rok bieżący)	30.06.2013 (rok bieżący)	31.12.2012 (rok poprzedni)	30.09.2012 (rok poprzedni)
a) stan na początek okresu	127	127	127	0
-	0	0	0	0
b) zwiększenia (z tytułu)	0	0	0	127
sprzedaż wierzytelności	0	0	0	127
c) zmniejszenia (z tytułu)	0	0	0	0
- wyłączenie konsolidacyjne	0	0	0	0
d) stan na koniec okresu	127	127	127	127

Nota 3 C

NALEŻNOŚCI DŁUGOTERMINOWE (STRUKTURA WALUTOWA)	30.09.2013 (rok bieżący)	30.06.2013 (rok bieżący)	31.12.2012 (rok poprzedni)	30.09.2012 (rok poprzedni)
a) w walucie polskiej	127	127	127	127
b) w walutach obcych (wg walut i po przeliczeniu na zł)	0	0	0	0
b1. jednostka/waluta ... / ...	0	0	0	0
tys. zł	0	0	0	0
-	0	0	0	0
pozostałe waluty w tys. zł	0	0	0	0
Należności długoterminowe, razem	127	127	127	127

10. Długoterminowe aktywa finansowe
Nota 4 A

DŁUGOTERMINOWE AKTYWA FINANSOWE	30.09.2013 (rok bieżący)	30.06.2013 (rok bieżący)	31.12.2012 (rok poprzedni)	30.09.2012 (rok poprzedni)
a) w jednostkach zależnych i współzależnych nie podlegających konsolidacji	3 472	3 472	3 472	3 472
- udziały lub akcje	3 472	3 472	3 472	3 472
- dłużne papiery wartościowe	0	0	0	0
- inne papiery wartościowe (wg rodzaju)	0	0	0	0
- udzielone pożyczki	0	0	0	0
- inne długoterminowe aktywa finansowe (wg rodzaju)	0	0	0	0
b) w jednostkach zależnych, współzależnych istowarzyszonych wycenionych metodą praw własności	0	0	0	0
- udziały lub akcje	0	0	0	0
- dłużne papiery wartościowe	0	0	0	0
- inne papiery wartościowe (wg rodzaju)	0	0	0	0
- udzielone pożyczki	0	0	0	0
- inne długoterminowe aktywa finansowe (wg rodzaju)	0	0	0	0
c) w pozostałych jednostkach	0	0	0	0
- udziały lub akcje	0	0	0	0
- dłużne papiery wartościowe	0	0	0	0
- inne papiery wartościowe (wg rodzaju)	0	0	0	0
- udzielone pożyczki	0	0	0	0
- inne długoterminowe aktywa finansowe (wg rodzaju)	0	0	0	0
Długoterminowe aktywa finansowe, razem	3 472	3 472	3 472	3 472

Spółka posiada 347 185 akcji w firmie PRESCOTT SA o wartości nominalnej 10 zł, co stanowi 17,65% kapitału Spółki.

Nie dokonywano zmiany w klasyfikacji aktywów finansowych w wyniku zmiany celu lub wykorzystania tych aktywów.

Informacja dodatkowa 3Q2013
Nota 4 B

ZMIANA STANU DŁUGOTERMINOWYCH AKTYWÓW FINANSOWYCH (WG GRUP RODZAJOWYCH)	30.09.2013 (rok bieżący)	30.06.2013 (rok bieżący)	31.12.2012 (rok poprzedni)	30.09.2012 (rok poprzedni)
a) stan na początek okresu	3 472	3 472	3 472	3 472
b) zwiększenia (z tytułu)	0	0	0	0
-				
c) zmniejszenia (z tytułu)	0	0	0	0
- przeniesienie z długotermin. aktywów do poz. bilansu " akcje				0
d) stan na koniec okresu	3 472	3 472	3 472	3 472

Nota 5 A

PAPIERY WARTOŚCIOWE, UDZIAŁY I INNE DŁUGOTERMINOWE AKTYWA FINANSOWE (STRUKTURA WALUTOWA)	30.09.2013 (rok bieżący)	30.06.2013 (rok bieżący)	31.12.2012 (rok poprzedni)	30.09.2012 (rok poprzedni)
a) w walucie polskiej	3 472	3 472	3 472	3 472
b) w walutach obcych (wg walut i po przeliczeniu na zł)	0	0	0	0
b1. jednostka/waluta/LTL				
tys. zł	0	0	0	0
b2. jednostka/waluta/.....				
tys. zł				
b3. jednostka/waluta/.....				
tys. zł				
.....				
b4. pozostałe waluty w tys. zł	0	0	0	0
Długoterminowe papiery wartościowe oraz udziały i inne prawa majątkowe, razem	3 472	3 472	3 472	3 472

Nota 5 B

PAPIERY WARTOŚCIOWE, UDZIAŁY I INNE DŁUGOTERMINOWE AKTYWA FINANSOWE (WG ZBYWALNOŚCI)	30.09.2013 (rok bieżący)	30.06.2013 (rok bieżący)	31.12.2012 (rok poprzedni)	30.09.2012 (rok poprzedni)
A. Z nieograniczoną zbywalnością, notowane na giełdach (wartość bilansowa)	0	0	0	0
a) akcje (wartość bilansowa):	0	0	0	0
- korekty aktualizujące wartość (za okres)	0	0	0	0
- wartość na początek okresu	0	0	0	0
- wartość według cen nabycia	0	0	0	0
b) obligacje (wartość bilansowa):	0	0	0	0
- korekty aktualizujące wartość (za okres)	0	0	0	0
- wartość na początek okresu	0	0	0	0
- wartość według cen nabycia	0	0	0	0
B. Z nieograniczoną zbywalnością, notowane na rynkach pozagiełdowych	0	0	0	0
a) akcje (wartość bilansowa):	0	0	0	0
- korekty aktualizujące wartość (za okres)	0	0	0	0
- wartość na początek okresu	0	0	0	0
- wartość według cen nabycia	0	0	0	0
b) obligacje (wartość bilansowa):	0	0	0	0
- korekty aktualizujące wartość (za okres)	0	0	0	0
- wartość na początek okresu	0	0	0	0
- wartość według cen nabycia	0	0	0	0
C. Z nieograniczoną zbywalnością, nienotowane na rynku regulowanym	3 472	3 472	3 472	3 472
a) akcje (wartość bilansowa):	3 472	3 472	3 472	3 472
- korekty aktualizujące wartość (za okres)	0	0	0	0
- wartość na początek okresu	3 472	3 472	3 472	3 472
- wartość według cen nabycia	3 472	3 472	3 472	3 472
b) obligacje (wartość bilansowa):	0	0	0	0
- korekty aktualizujące wartość (za okres)	0	0	0	0
- wartość na początek okresu	0	0	0	0
- wartość według cen nabycia	0	0	0	0
c) inne - wg grup rodzajowych (wartość bilansowa):	0	0	0	0
D. Z ograniczoną zbywalnością (wartość bilansowa)	0	0	0	0
a) udziały i akcje (wartość bilansowa):	0	0	0	0
- korekty aktualizujące wartość (za okres)	0	0	0	0
- wartość na początek okresu	0	0	0	0
- wartość według cen nabycia	0	0	0	0
b) obligacje (wartość bilansowa):	0	0	0	0
- korekty aktualizujące wartość (za okres)	0	0	0	0
- wartość na początek okresu	0	0	0	0
- wartość według cen nabycia	0	0	0	0
c) inne - wg grup rodzajowych (wartość bilansowa):	0	0	0	0
Wartość według cen nabycia, razem	3 472	3 472	3 472	3 472
Wartość na początek okresu, razem			0	
Korekty aktualizujące wartość (za okres), razem	0	0	0	0
Wartość bilansowa, razem	3 472	3 472	3 472	3 472

11. Długoterminowe rozliczenia międzyokresowe
Nota 6 A

ZMIANA STANU AKTYWÓW Z TYTUŁU ODROZONEGO PODATKU DOCHODOWEGO	30.09.2013 (rok bieżący)	30.06.2013 (rok bieżący)	31.12.2012 (rok poprzedni)	30.09.2012 (rok poprzedni)
1. Stan aktywów z tytułu odroczonego podatku dochodowego na początek okresu, w tym:	2 148	2 148	1 357	1 357
a) odniesionych na wynik finansowy	2 148	2 148	1 357	1 357
-				
b) odniesionych na kapitał własny	0	0	0	0
-				
c) odniesionych na wartość firmy lub ujemną wartość firmy				
-				
2. Zwiększenia	1 592	1 592	1 314	0
a) odniesione na wynik finansowy okresu w związku z ujemnymi różnicami przejściowymi (z tytułu)	524	524	597	0
-				
b) odniesione na wynik finansowy okresu w związku ze stratą podatkową (z tytułu)	1 068	1 068	717	
-				
c) odniesione na kapitał własny w związku z ujemnymi różnicami przejściowymi (z tytułu)				
-				
d) odniesione na kapitał własny w związku ze stratą podatkową (z tytułu)				
-				
e) odniesione na wartość firmy lub ujemną wartość firmy w związku z ujemnymi różnicami przejściowymi (z tytułu)				
-				
3. Zmniejszenia	462	462	523	0
a) odniesione na wynik finansowy okresu w związku z ujemnymi różnicami przejściowymi (z tytułu)	462	462	523	
-				
b) odniesione na wynik finansowy okresu w związku ze stratą podatkową (z tytułu)				
-				
c) odniesione na kapitał własny w związku z ujemnymi różnicami przejściowymi (z tytułu)				
-				
d) odniesione na kapitał własny w związku ze stratą podatkową (z tytułu)				
-				
e) odniesione na wartość firmy lub ujemną wartość firmy w związku z ujemnymi różnicami przejściowymi (z tytułu)				
-				
4. Stan aktywów z tytułu odroczonego podatku dochodowego na koniec okresu, razem, w tym:	3 278	3 278	2 148	1 357
a) odniesionych na wynik finansowy	3 278	3 278	2 148	1 357
-				
b) odniesionych na kapitał własny				
-				
c) odniesionych na wartość firmy lub ujemną wartość firmy				

Główna pozycja aktywów z tytułu odroczonego podatku odroczonego została utworzona z tytułu straty podatkowej za rok 2010 i 2012 oraz 6 miesięcy 2013 roku i wynosi 2 343 tys. zł.

Nota 6 B

INNE ROZLICZENIA MIĘDZYOKRESOWE	30.09.2013 (rok bieżący)	30.06.2013 (rok bieżący)	31.12.2012 (rok poprzedni)	30.09.2012 (rok poprzedni)
a) czynne rozliczenia międzyokresowe kosztów, w tym:	5 126	1 947	2 187	2 986
-	0	0	0	0
b) pozostałe rozliczenia międzyokresowe, w tym:	0	0	0	0
-	0	0	0	0
Inne rozliczenia międzyokresowe, razem	5 126	1 947	2 187	2 986

Na długoterminowe czynne rozliczenia międzyokresowe składają się naliczone odsetki z tytułu zawartej umowy leasingu zwrotnego nieruchomości oraz rozłożone w czasie koszty emisji dłużnych papierów wartościowych.

12. Zapasy

Nota 7 A

ZAPASY	30.09.2013 (rok bieżący)	30.06.2013 (rok bieżący)	31.12.2012 (rok poprzedni)	30.09.2012 (rok poprzedni)
a) materiały	4 066	6 001	7 450	7 188
b) półprodukty i produkty w toku	0	0	0	0
c) produkty gotowe	2 967	4 548	6 457	5 349
d) towary	10	11	9	10
e) zaliczki na poczet dostaw	0	0	0	0
Zapasy, razem	7 043	10 560	13 916	12 547

W przeciągu 9 miesięcy 2013 wartość zapasów uległa zmniejszeniu o 46% w porównaniu z końcem 2012 roku. Głównymi pozycjami materiałów jest makulatura i papier używane w procesie produkcyjnym, natomiast produkty gotowe to papier makulaturowy oraz tektura i opakowania z tektury.

13. Należności krótkoterminowe

Nota 8 A

NALEŻNOŚCI KRÓTKOTERMINOWE	30.09.2013 (rok bieżący)	30.06.2013 (rok bieżący)	31.12.2012 (rok poprzedni)	30.09.2012 (rok poprzedni)
a) od jednostek powiązanych	5 844	635	1 842	28
- z tytułu dostaw i usług, o okresie spłaty:	5 603	635	1 842	0
- do 12 miesięcy	5 603	635	1 842	0
- powyżej 12 miesięcy	0	0	0	0
- inne	241	0	0	28
- dochodzone na drodze sądowej	0	0	0	0
b) należności od pozostałych jednostek	10 300	10 775	11 820	16 059
- z tytułu dostaw i usług, o okresie spłaty:	8 173	9 660	10 646	14 695
- do 12 miesięcy	8 173	9 660	10 646	14 695
- powyżej 12 miesięcy	0	0	0	0
- z tytułu podatków, dotacji, ceł, ubezpieczeń społecznych i zdrowotnych oraz innych świadczeń	1 280	501	632	774
- inne	847	614	542	590
- dochodzone na drodze sądowej	0	0	0	0
Należności krótkoterminowe netto, razem	16 144	11 410	13 662	16 087
c) odpisy aktualizujące wartość należności	797	797	1 918	1 895
Należności krótkoterminowe brutto, razem	16 941	12 207	15 580	17 982

Nota 8 B

NALEŻNOŚCI KRÓTKOTERMINOWE OD JEDNOSTEK POWIĄZANYCH	30.09.2013 (rok bieżący)	30.06.2013 (rok bieżący)	31.12.2012 (rok poprzedni)	30.09.2012 (rok poprzedni)
a) z tytułu dostaw i usług, w tym:	5 603	635	1 842	0
- od jednostek zależnych				0
- od jednostek współzależnych	0	0	0	0
- od jednostek stowarzyszonych	0	0	0	0
- od znaczącego inwestora	0	0	0	0
- od jednostki dominującej	5 603	635	1 842	0
b) inne, w tym:	241	0	0	28
- od jednostek zależnych	0	0	0	0
- od jednostek współzależnych	0	0	0	0
- od jednostek stowarzyszonych	0	0	0	0
- od znaczącego inwestora	0	0	0	0
- od jednostki dominującej	241	0	0	28
c) dochodzone na drodze sądowej, w tym:	0	0	0	0
- od jednostek zależnych	0	0	0	0
- od jednostek współzależnych	0	0	0	0
- od jednostek stowarzyszonych	0	0	0	0
- od znaczącego inwestora	0	0	0	0
- od jednostki dominującej	0	0	0	0
Należności krótkoterminowe od jednostek powiązanych netto, razem	5 844	635	1 842	28
d) odpisy aktualizujące wartość należności od jednostek powiązanych	0	0	0	0
Należności krótkoterminowe od jednostek powiązanych brutto, razem	5 844	635	1 842	28

Nota 8 C

ZMIANA STANU ODPISÓW AKTUALIZUJĄCYCH WARTOŚĆ NALEŻNOŚCI KRÓTKOTERMINOWYCH	30.09.2013 (rok bieżący)	30.06.2013 (rok bieżący)	31.12.2012 (rok poprzedni)	30.09.2012 (rok poprzedni)
Stan na początek okresu	1 918	1 918	1 895	1 895
a) zwiększenia (z tytułu utworzenie)	0	0	27	0
b) zmniejszenia (z tytułu rozwiązanie)	1 121	1 121	4	0
wykorzystanie	1 121	1 121		
Stan odpisów aktualizujących wartość należności krótkoterminowych na koniec okresu	797	797	1 918	1 895

Nota 8 D

NALEŻNOŚCI KRÓTKOTERMINOWE BRUTTO (STRUKTURA WALUTOWA)	30.09.2013 (rok bieżący)	30.06.2013 (rok bieżący)	31.12.2012 (rok poprzedni)	30.09.2012 (rok poprzedni)
a) w walucie polskiej	16 909	12 145	15 547	17 890
b) w walutach obcych (wg walut i po przeliczeniu na zł)	32	62	33	92
b1. jednostka/waluta/ tys. EUR	8	14	8	22
tys. zł	32	62	33	92
-				
pozostałe waluty w tys. zł				
Należności krótkoterminowe, razem	16 941	12 207	15 580	17 982

Nota 8 E

NALEŻNOŚCI Z TYTUŁU DOSTAW, ROBÓT I USŁUG (BRUTTO) - O POZOSTAŁYM OD DNIA BILANSOWEGO OKRESIE SPŁATY:	30.09.2013 (rok bieżący)	30.06.2013 (rok bieżący)	31.12.2012 (rok poprzedni)	30.09.2012 (rok poprzedni)
a) do 1 miesiąca	5 472	1 997	2 084	3 112
b) powyżej 1 miesiąca do 3 miesięcy	4 607	4 326	4 514	5 048
c) powyżej 3 miesięcy do 6 miesięcy	507	332	347	519
d) powyżej 6 miesięcy do 1 roku	0	0	0	0
e) powyżej 1 roku	0	0	0	0
f) należności przeterminowane	3 987	4 437	7 461	7 911
Należności z tytułu dostaw i usług, razem (brutto)	14 573	11 092	14 406	16 590
g) odpisy aktualizujące wartość należności z tytułu dostaw i usług	-797	-797	-1 918	-1 895
Należności z tytułu dostaw i usług, razem (netto)	13 776	10 295	12 488	14 695

Nota 8 E

NALEŻNOŚCI Z TYTUŁU DOSTAW, ROBÓT I USŁUG (BRUTTO) - O POZOSTAŁYM OD DNIA BILANSOWEGO OKRESIE SPŁATY:	30.09.2013 (rok bieżący)	30.06.2013 (rok bieżący)	31.12.2012 (rok poprzedni)	30.09.2012 (rok poprzedni)
a) do 1 miesiąca	5 472	1 997	2 084	3 112
b) powyżej 1 miesiąca do 3 miesięcy	4 607	4 326	4 514	5 048
c) powyżej 3 miesięcy do 6 miesięcy	507	332	347	519
d) powyżej 6 miesięcy do 1 roku	0	0	0	0
e) powyżej 1 roku	0	0	0	0
f) należności przeterminowane	3 987	4 437	7 461	7 911
Należności z tytułu dostaw i usług, razem (brutto)	14 573	11 092	14 406	16 590
g) odpisy aktualizujące wartość należności z tytułu dostaw i usług	-797	-797	-1 918	-1 895
Należności z tytułu dostaw i usług, razem (netto)	13 776	10 295	12 488	14 695

14. Krótkoterminowe aktywa finansowe
Nota 9 A

KRÓTKOTERMINOWE AKTYWA FINANSOWE	30.09.2013 (rok bieżący)	30.06.2013 (rok bieżący)	31.12.2012 (rok poprzedni)	30.09.2012 (rok poprzedni)
a) w jednostkach zależnych	0	0	0	0
b) w jednostkach współzależnych	0	0	0	0
c) w jednostkach stowarzyszonych	0	0	0	0
d) w znaczącym inwestorze	0	0	0	0
e) w jednostce dominującej	0	0	0	0
f) w pozostałych jednostkach	1 606	1 606	1 522	1 354
- udziały lub akcje	0	0	0	0
- należności z tytułu dywidend i innych udziałów w zyskach	0	0	0	0
- dłużne papiery wartościowe	0	0	0	0
- inne papiery wartościowe (wg rodzaju)	0	0	0	0
-	0	0	0	0
- udzielone pożyczki	1 606	1 606	1 522	1 354
- inne krótkoterminowe aktywa finansowe (wg rodzaju)	0	0	0	0
-	0	0	0	0
g) środki pieniężne i inne aktywa pieniężne	499	200	418	1 754
- środki pieniężne w kasie i na rachunkach	499	200	418	1 754
- inne środki pieniężne	0	0	0	0
- inne aktywa pieniężne	0	0	0	0
Krótkoterminowe aktywa finansowe, razem	2 105	1 806	1 940	3 108

Nota 9 B

UDZIELONE POŻYCZKI KRÓTKOTERMINOWE (STRUKTURA WALUTOWA)	30.09.2013 (rok bieżący)	30.06.2013 (rok bieżący)	31.12.2012 (rok poprzedni)	30.09.2012 (rok poprzedni)
a) w walucie polskiej	1 606	1 606	1 522	1 353
b) w walutach obcych (wg walut i po przeliczeniu na zł)	0	0	0	0
b1. jednostka/waluta Eur / ...				
tys. zł				
-				
pozostałe waluty w tys. zł				
Udzielone pożyczki krótkoterminowe, razem	1 606	1 606	1 522	1 353

Nota 9 C

ŚRODKI PIENIĘŻNE I INNE AKTYWA PIENIĘŻNE (STRUKTURA WALUTOWA)	30.09.2013 (rok bieżący)	30.06.2013 (rok bieżący)	31.12.2012 (rok poprzedni)	30.09.2012 (rok poprzedni)
a) w walucie polskiej	499	200	417	1 754
b) w walutach obcych (wg walut i po przeliczeniu na zł)	0	0	1	1
b1. jednostka/waluta ... /tys. EURO	0	0	0	0
tys. zł	0	0	1	1
-				
pozostałe waluty w tys. zł				
Środki pieniężne i inne aktywa pieniężne, razem	499	200	418	1 755

15. Krótkoterminowe rozliczenia międzyokresowe
Nota 10 A

KRÓTKOTERMINOWE ROZLICZENIA MIĘDZYOKRESOWE	30.09.2013 (rok bieżący)	30.06.2013 (rok bieżący)	31.12.2012 (rok poprzedni)	30.09.2012 (rok poprzedni)
a) czynne rozliczenia międzyokresowe kosztów, w tym:	0	0	0	0
- koszty przygotowania nowej produkcji				
- narzędzia specjalne				
b) pozostałe rozliczenia międzyokresowe, w tym:	2 391	954	1 618	1 418
-				
Krótkoterminowe rozliczenia międzyokresowe, razem	2 391	954	1 618	1 418

Głównymi pozycjami pozostałych rozliczeń międzyokresowych są naliczone odsetki z tytułu zawartej umowy leasingu zwrotnego nieruchomości oraz kosztów emisji papierów wartościowych obligacji.

W trzecim kwartale Spółka nie dokonywała odpisów aktualizujących wartość zapasów do wartości netto możliwej do uzyskania i nie odwracała odpisów z tego tytułu. Nie tworzono odpisach aktualizujących z tytułu utraty wartości aktywów finansowych, rzeczowych aktywów trwałych, wartości niematerialnych i prawnych lub innych aktywów oraz nie odwracano takich odpisów.

16. Kapitał podstawowy
Nota 11 A

KAPITAŁ ZAKŁADOWY (STRUKTURA)					Wartość nominalna jednej akcji = 0,25 zł	
Seria/emisja	Rodzaj akcji	Rodzaj uprzywilejowania	Rodzaj ograniczenia praw z akcji	Liczba akcji	Wartość serii/emisji wg wartości nominalnej	Sposób pokrycia kapitału
A	imienne	uprzywilejowane		10 426 000	2 606 500	opłacony
B	na okaziciela	zwykłe		32 374 000	8 093 500	opłacony
C	na okaziciela	zwykłe		4 550 000	1 137 500	opłacony
Liczba akcji razem				47 350 000		
Kapitał akcyjny razem					11 837 500	

Kapitał zakładowy Spółki składa się z 47 350 000 sztuk akcji o wartości nominalnej 0,25 zł, z czego 36 924 000 sztuk akcji od dnia 17 czerwca 2013 notowanych jest na parkiecie głównym Giełdy Papierów Wartościowych SA w Warszawie.

17. Kapitał zapasowy
Nota 12 A

KAPITAŁ ZAPASOWY	30.09.2013 (rok bieżący)	30.06.2013 (rok bieżący)	31.12.2012 (rok poprzedni)	30.09.2012 (rok poprzedni)
a) ze sprzedaży akcji powyżej ich wartości nominalnej	30 569	30 569	30 569	30 569
b) utworzony ustawowo				
c) utworzony zgodnie ze statutem / umową, ponad wymaganą ustawowo (minimalną) wartość				
d) z dopłat akcjonariuszy / wspólników				
e) inny				
- akcje własne umorzone				
Kapitał zapasowy, razem	30 569	30 569	30 569	30 569

Nie wystąpiły korekty z tytułu błędów poprzednich okresów.

18. Rezerwy na zobowiązania
Nota 13 A

ZMIANA STANU REZERW Z TYTUŁU ODROZONEGO PODATKU DOCHODOWEGO	30.09.2013 (rok bieżący)	30.06.2013 (rok bieżący)	31.12.2012 (rok poprzedni)	30.09.2012 (rok poprzedni)
1. Stan rezerwy z tytułu odroczonego podatku dochodowego na początek okresu, w tym:	2 415	2 415	1 697	1 697
a) odniesionej na wynik finansowy	2 415	2 415	1 697	1 697
-				
b) odniesionej na kapitał własny	0	0	0	0
-				
c) odniesionej na wartość firmy lub ujemną wartość firmy	0	0	0	0
-				
2. Zwiększenia	426	426	854	0
a) odniesione na wynik finansowy okresu z tytułu dodatnich różnic przejściowych (z tytułu)	426	426	854	0
-				
b) odniesione na kapitał własny w związku z dodatnimi różnicami przejściowymi (z tytułu)	0	0	0	0
-				
c) odniesione na wartość firmy lub ujemną wartość firmy w związku z dodatnimi różnicami przejściowymi (z tytułu)	0	0	0	0
-				
3. Zmniejszenia	67	67	136	0
a) odniesione na wynik finansowy okresu w związku z dodatnimi różnicami przejściowymi (z tytułu)	67	67	136	0
-				
b) odniesione na kapitał własny w związku z dodatnimi różnicami przejściowymi (z tytułu)	0	0	0	0
-				
c) odniesione na wartość firmy lub ujemną wartość firmy w związku z dodatnimi różnicami przejściowymi (z tytułu)	0	0	0	0
-				
4. Stan rezerwy z tytułu odroczonego podatku dochodowego na koniec okresu, razem	2 774	2 774	2 415	1 697
a) odniesionej na wynik finansowy	2 774	2 774	2 415	1 697
-				
-				
b) odniesionej na kapitał własny	0	0	0	0
-				
c) odniesionej na wartość firmy lub ujemną wartość firmy	0	0	0	0

Głównym elementem rezerwy z tytułu odroczonego podatku dochodowego jest rezerwa z tytułu amortyzacji podatkowej linii do produkcji papieru w Orchówku i wynosi 2 091 tys. zł. Ze względu na dużą wartość do celów bilansowych przyjęto indywidualną stawkę amortyzacyjną w wysokości 5%, natomiast do celów podatkowych wynosi 14%.

Nota 13 B

ZMIANA STANU DŁUGOTERMINOWEJ REZERWY NA ŚWIADCZENIA EMERYTALNE I PODOBNE (WG TYTUŁÓW)	30.09.2013 (rok bieżący)	30.06.2013 (rok bieżący)	31.12.2012 (rok poprzedni)	30.09.2012 (rok poprzedni)
a) stan na początek okresu	162	162	168	168
-				
b) zwiększenia (z tytułu)	0	0	0	0
-				
c) wykorzystanie (z tytułu)	0	0	0	0
-				
d) rozwiązanie (z tytułu)	24	24	6	0
- zmiana regulaminu organizacyjnego				
e) stan na koniec okresu	138	138	162	168
-				

Nota 13 C

ZMIANA STANU POZOSTAŁYCH REZERW KRÓTKOTERMINOWYCH (WG TYTUŁÓW)	30.09.2013 (rok bieżący)	30.06.2013 (rok bieżący)	31.12.2012 (rok poprzedni)	30.09.2012 (rok poprzedni)
a) stan na początek okresu	117	117	59	79
-				
b) zwiększenia (z tytułu)	0	0	102	0
utworzenie			102	
c) wykorzystanie (z tytułu)	0	0	0	0
-				
d) rozwiązanie (z tytułu)	22	21	44	44
-				
e) stan na koniec okresu	95	96	117	35
-				

Pozostałe rezerwy krótkoterminowe zostały utworzone z tytułu ekwiwalentów za niewykorzystane, zaległe urlopy wypoczynkowe.

19. Zobowiązania długoterminowe
Nota 14 A

ZOBOWIĄZANIA DŁUGOTERMINOWE	30.09.2013 (rok bieżący)	30.06.2013 (rok bieżący)	31.12.2012 (rok poprzedni)	30.09.2012 (rok poprzedni)
a) wobec jednostek zależnych	0	0	0	0
- kredyty i pożyczki	0	0	0	0
- z tytułu emisji dłużnych papierów wartościowych	0	0	0	0
- inne zobowiązania finansowe, w tym:	0	0	0	0
-	0	0	0	0
- umowy leasingu finansowego	0	0	0	0
- inne (wg rodzaju)	0	0	0	0
-	0	0	0	0
b) wobec jednostek współzależnych	0	0	0	0
- kredyty i pożyczki	0	0	0	0
- z tytułu emisji dłużnych papierów wartościowych	0	0	0	0
- inne zobowiązania finansowe, w tym:	0	0	0	0
-	0	0	0	0
- umowy leasingu finansowego	0	0	0	0
- inne (wg rodzaju)	0	0	0	0
-	0	0	0	0
c) wobec jednostek stowarzyszonych	0	0	0	0
- kredyty i pożyczki	0	0	0	0
- z tytułu emisji dłużnych papierów wartościowych	0	0	0	0
- inne zobowiązania finansowe, w tym:	0	0	0	0
-	0	0	0	0
- umowy leasingu finansowego	0	0	0	0
- inne (wg rodzaju)	0	0	0	0
-	0	0	0	0
d) wobec znaczącego inwestora	0	0	0	0
- kredyty i pożyczki	0	0	0	0
- z tytułu emisji dłużnych papierów wartościowych	0	0	0	0
- inne zobowiązania finansowe, w tym:	0	0	0	0
-	0	0	0	0
- umowy leasingu finansowego	0	0	0	0
- inne (wg rodzaju)	0	0	0	0
-	0	0	0	0
e) wobec jednostki dominującej	0	0	0	0
- kredyty i pożyczki	0	0	0	0
- z tytułu emisji dłużnych papierów wartościowych	0	0	0	0
- inne zobowiązania finansowe, w tym:	0	0	0	0
-	0	0	0	0
- umowy leasingu finansowego	0	0	0	0
- inne (wg rodzaju)	0	0	0	0
-	0	0	0	0
f) wobec pozostałych jednostek	66 503	8 933	9 122	40 289
- kredyty i pożyczki	0	0	0	0
- z tytułu emisji dłużnych papierów wartościowych	57 570	0	0	29 514
- inne zobowiązania finansowe, w tym:	8 933	8 933	9 122	10 775
-	0	0	0	0
- umowy leasingu finansowego	8 933	8 933	9 122	10 775
- inne (wg rodzaju)	0	0	0	0
-				
Zobowiązania długoterminowe, razem	66 503	8 933	9 122	40 289

Informacja dodatkowa 3Q2013

Nota 14 B

ZOBOWIĄZANIA DŁUGOTERMINOWE O POZOSTAŁYM OD DNIA BILANSOWEGO ORESIE SPŁATY	30.09.2013 (rok bieżący)	30.06.2013 (rok bieżący)	31.12.2012 (rok poprzedni)	30.09.2012 (rok poprzedni)
a) powyżej 1 roku do 3 lat	60 846	3 112	3 004	3 952
b) powyżej 3 do 5 lat	2 291	2 213	2 124	31 928
c) powyżej 5 lat	3 366	3 608	3 994	4 409
Zobowiązania długoterminowe, razem	66 503	8 933	9 122	40 289

Nota 14 C

ZOBOWIĄZANIA DŁUGOTERMINOWE (STRUKTURA WALUTOWA)	30.09.2013 (rok bieżący)	30.06.2013 (rok bieżący)	31.12.2012 (rok poprzedni)	30.09.2012 (rok poprzedni)
a) w walucie polskiej	66 503	8 933	9 122	40 289
b) w walutach obcych (wg walut i po przeliczeniu na zł)	0	0	0	0
b1. jednostka/waluta ... / Eur				
tys. zł				
-				
pozostałe waluty w tys. zł				
Zobowiązania długoterminowe, razem	66 503	8 933	9 122	40 289

Nota 14 D

ZOBOWIĄZANIA DŁUGOTERMINOWE Z TYTUŁU WYEMITOWANYCH DŁUŻNYCH PAPIERÓW WARTOŚCIOWYCH				
Dłużne papiery wartościowe wg rodzaju	Wartość nominalna	Warunki oprocentowania	Termin wykupu	Gwarancje/ zabezpieczenia
obligacje serii E	47 570	WIBOR6M+7%	24.07.2015	hipoteka
obligacje serii F	10 000	WIBOR6M+7%	28.08.2015	hipoteka
Ogółem	57 570			

20. Zobowiązania krótkoterminowe
Nota 15 A

ZOBOWIĄZANIA KRÓTKOTERMINOWE	30.09.2013 (rok bieżący)	30.06.2013 (rok bieżący)	31.12.2012 (rok poprzedni)	30.09.2012 (rok poprzedni)
a) wobec jednostek zależnych	0	157	313	763
- kredyty i pożyczki, w tym:	0	0	0	0
- długoterminowe w okresie spłaty	0	0	0	0
- z tytułu emisji dłużnych papierów wartościowych	0	0	0	0
- z tytułu dywidend	0	0	0	0
- inne zobowiązania finansowe, w tym:	0	0	0	0
-	0	0	0	0
- z tytułu dostaw i usług, o okresie wymagalności:	0	157	313	763
- do 12 miesięcy	0	157	313	763
- powyżej 12 miesięcy	0	0	0	0
- zaliczki otrzymane na dostawy	0	0	0	0
- zobowiązania wekslowe	0	0	0	0
- inne (wg rodzaju)	0	0	0	0
-	0	0	0	0
f) wobec pozostałych jednostek	21 096	66 043	63 003	28 328
- kredyty i pożyczki, w tym:	0	0	0	0
- długoterminowe w okresie spłaty				
- z tytułu emisji dłużnych papierów wartościowych	949	44 954	40 195	9 786
- z tytułu dywidend	0	0	0	0
- inne zobowiązania finansowe, w tym:	789	1 367	2 194	577
- leasing	789	1 367	2 194	577
- z tytułu dostaw i usług, o okresie wymagalności:	12 900	13 745	13 351	10 943
- do 12 miesięcy	12 900	13 745	13 351	10 943
- powyżej 12 miesięcy	0	0	0	0
- zaliczki otrzymane na dostawy	0	0	0	0
- zobowiązania wekslowe	0	0	0	0
- z tytułu podatków, ceł, ubezpieczeń i innych świadczeń	4 506	4 064	2 723	2 690
- z tytułu wynagrodzeń	475	508	463	397
- inne (wg tytułów)	1 477	1 405	4 077	3 935
-	0	0	0	0
g) fundusze specjalne (wg tytułów)	2 312	2 310	2 306	2 304
-	0	0	0	0
Zobowiązania krótkoterminowe, razem	23 408	68 510	65 622	31 395

Nota 15 B

ZOBOWIĄZANIA KRÓTKOTERMINOWE (STRUKTURA WALUTOWA)	30.09.2013 (rok bieżący)	30.06.2013 (rok bieżący)	31.12.2012 (rok poprzedni)	30.09.2012 (rok poprzedni)
a) w walucie polskiej	20 468	65 549	62 878	29 965
b) w walutach obcych (wg walut i po przeliczeniu na zł)	2 940	2 961	2 744	1 430
b1. jednostka/waluta ... / EUR	693	679	666	343
tys. zł	2 920	2 941	2 724	1 410
b1. jednostka/waluta ... / SEK	41	41	41	41
tys. zł	20	20	20	20
pozostałe waluty w tys. zł	0	0	0	0
Zobowiązania krótkoterminowe, razem	23 408	68 510	65 622	31 395

Spółka nie posiada kredytów ani pożyczek.

21. Rozliczenia międzyokresowe
Nota 16 A

INNE ROZLICZENIA MIĘDZYOKRESOWE	30.09.2013 (rok bieżący)	30.06.2013 (rok bieżący)	31.12.2012 (rok poprzedni)	30.09.2012 (rok poprzedni)
a) bierne rozliczenia międzyokresowe kosztów	0	0	15	0
- długoterminowe (wg tytułów)	0	0	0	0
-				
- krótkoterminowe (wg tytułów)	0	0	15	0
-				
b) rozliczenia międzyokresowe przychodów	5 994	6 229	6 676	7 504
- długoterminowe (wg tytułów)	5 375	5 376	5 800	7 236
-				
- krótkoterminowe (wg tytułów)	619	853	876	268
-				
Inne rozliczenia międzyokresowe, razem	5 994	6 229	6 691	7 504

Rozliczenia międzyokresowe przychodów, w kwocie 5 996 tys. zł. dotyczą nadwyżki bilansowej z tytułu sprzedaży nieruchomości, rozliczanej w czasie trwania umowy leasingu zwrotnego do dnia 15 grudnia 2021 roku.

22. Zobowiązania warunkowe zabezpieczone na majątku Spółki
Nota 17 A

ZOBOWIĄZANIA WARUNKOWE	30.09.2013 (rok bieżący)	30.06.2013 (rok bieżący)	31.12.2012 (rok poprzedni)	30.09.2012 (rok poprzedni)
Ogółem, w tym :	177 150	85 146	77 146	77 146
hipoteki	78 000	85 146	77 146	77 146
zastawy rejestrowe	99 150	0	0	0

Na majątku Spółki zostały zabezpieczone:

- roszczenia obligatariuszy z 22.979 obligacji zwykłych serii A o numerach od 1 do 22.979 o wartości nominalnej, emisyjnej i wykupu 1.000,- zł każda i łącznej wartości nominalnej 22.979.000, zł z terminem wykupu w dniu 25 lipca 2013 r. z oprocentowaniem zmiennym, emitowanych na podstawie uchwały Zarządu SCO-PAK S.A. nr 9/2011 z dnia 14 lipca 2011 r zawartej w akcie notarialnym z dnia 29.08.2011 r. Rep A 7704/2011

Ustanowiona została hipoteka umowna łączna w kwocie 47.146.344,- zł na nieruchomościach w Orchówku współbciążająca księgi o numerach LU1W/00038863/2, LU1W/00032082/1, LU1W/00037444/2, LU1W/00037447/3

- roszczenia obligatariuszy z 6.535 obligacji zwykłych serii B o numerach od 1 do 6.535 o wartości nominalnej, emisyjnej i wykupu 1.000,- zł każda i łącznej wartości nominalnej 6.535.000,- zł z terminem wykupu w dniu 29 sierpnia 2013 r. z oprocentowaniem zmiennym, emitowanych na podstawie uchwały Zarządu SCO-PAK S.A. nr 11/2011 z dnia 3 sierpnia 2011 r zawartej w akcie notarialnym z dnia 19.09.2011 r. rep A 8413/2011

Ustanowiona została hipoteka umowna łączna w kwocie 20.000.000,- zł na nieruchomościach w Orchówku współbciążająca księgi o numerach LU1W/00038863/2, LU1W/00032082/1, LU1W/00037444/2, LU1W/00037447/3

Informacja dodatkowa 3Q2013

-roszczenie obligatariuszy z 9.000 obligacji zwykłych, na okaziciela, odsetkowych, serii C o numerach od 1 do 9 000 obligacji, o wartości nominalnej, emisyjnej i cenie wykupu 1.000 zł każda i łącznej wartości nominalnej 9.000.000,- zł z terminem wykupu w dniu 25.06.2013r. na nieruchomościach składających się z majątku rzeczowego będącego własnością Spółki o łącznej powierzchni 8,6502 ha położonych w miejscowości Orchówek gmina Włodawa, objętych księgami wieczystymi: KW nr LU1W/00038863/2, KW nr LU1W/00032082/1, KW nr LU1W/00038351/0, KW nr LU1W/00037447/3 i KW nr LU1W/00037444/2. Ustanowiona została hipoteka umowna łączna w kwocie 10.000.000,00 zł na podstawie aktu notarialnego z dnia 30.08.2012r. – Rep A 1865/12.

-hipoteka łączna do kwoty 8.000.000 zł na nieruchomościach o łącznej powierzchni 8,6502 ha (osiem hektarów sześć tysięcy pięćset dwa metry kwadratowe), położonych w miejscowości Orchówek, gmina Włodawa, powiat włodawski, województwo lubelskie składających się z działek ewidencyjnych nr 880/13, nr 880/15, nr 880/16, nr 880/18, nr 880/22, 880/23, nr 880/24, 880/25, nr 880/27, 880/28, nr 880/29, 880/30, 880/31, nr 880/32. Dla wskazanej powyżej nieruchomości gruntowej oraz dla znajdujących się na niej budynków Sąd Rejonowy we Włodawie IV Wydział Ksiąg Wieczystych prowadzi księgi wieczyste KW nr LU1W/00038351/0, KW nr LU1W/00032082/1, KW nr LU1W/00037444/2, KW nr LU1W/00037447/3, KW nr LU1W/00038863/2 tytułem zabezpieczenia roszczeń obligatariuszy z tytułu emisji obligacji serii D od nr 1 do 5.000 o wartości nominalnej, emisyjnej i wykupu 1.000 zł każda. Na dzień sporządzenia raportu kwartalnego za III kwartał 2013 rok opisana powyżej hipoteka została wykreślona.

- hipoteka łączna do kwoty 70.000.000,00 zł na nieruchomościach o łącznej powierzchni 8,6502 ha (osiem hektarów sześć tysięcy pięćset dwa metry kwadratowe), położonych w miejscowości Orchówek, gmina Włodawa, powiat włodawski, województwo lubelskie składających się z działek ewidencyjnych nr 880/13, nr 880/15, nr 880/16, nr 880/18, nr 880/22, 880/23, nr 880/24, 880/25, nr 880/27, 880/28, nr 880/29, 880/30, 880/31, nr 880/32. Dla wskazanej powyżej nieruchomości gruntowej oraz dla znajdujących się na niej budynków Sąd Rejonowy we Włodawie IV Wydział Ksiąg Wieczystych prowadzi księgi wieczyste KW nr LU1W/00038351/0, KW nr LU1W/00032082/1, KW nr LU1W/00037444/2, KW nr LU1W/00037447/3, KW nr LU1W/00038863/2. Ustanowienie hipoteki wypełniło zobowiązanie Spółki określone w pkt 4.13 warunków emisji 50.100 (słownie: pięćdziesiąt tysięcy sto) obligacji serii E o łącznej wartości nominalnej 50.100.000 (słownie: pięćdziesiąt milionów sto tysięcy) złotych.

W dniu 30 sierpnia 2013 roku sporządzone zostały protokoły umorzenia wykupionych obligacji serii A, serii C i serii D.

Zarząd Spółki podjął uchwały w sprawie:

- umorzenia 22.979 obligacji zwykłych, na okaziciela, serii A o numerach od 1 do 22.979,
- umorzenia 9.000 obligacji zwykłych, na okaziciela, serii C o numerach od 1 do 9.000,
- umorzenia 5.000 obligacji zwykłych, na okaziciela, serii D o numerach od 1 do 5.000.

Informacja dodatkowa 3Q2013

Zarząd Spółki oświadczył, iż zgodnie z art. 24 ust. 1 ustawy o obligacjach, opisane wyżej obligacje uległy umorzeniu z chwilą ich wykupu.

Administratorzy hipotek ustanowionych na zabezpieczenie wierzytelności obligatariuszy serii A, serii C i serii D potwierdzili wykup przez Emitenta wszystkich obligacji serii A, serii C i serii D oraz w związku z umorzeniem obligacji serii A, serii C i serii D wyrazili zgodę na wykreślenie z ksiąg wieczystych Kw Nr LU1W/00037444/2, Kw Nr LU1W/00038863/2, Kw Nr LU1W/00032082/1, Kw Nr LU1W/00037447/3, Kw Nr LU1W/00038351/0 ustanowionych na ich rzecz Administratorów hipotek.

W dniu 2 września 2013 roku ustanowiono na rzecz Administratora Zastawu, działającego na rachunek Obligatariuszy obligacji serii E, zastaw rejestrowy na linii technologicznej MP 1 (nr inwentarzowy 5/0098/546 z dnia 31 grudnia 2009 roku) do kwoty 75.150.000 zł.

W dniu 13 września 2013 roku ustanowiono na rzecz Administratora Zastawu, działającego na rachunek obligatariuszy obligacji serii F, zastaw rejestrowy na urządzeniach elektrociepłowni oraz na urządzeniach oczyszczalni ścieków położonych w Orchówku koło Włodawy do kwoty 12.000.000,00 zł dla każdego z wskazanych urządzeń.

W dniu 27 września 2013 roku sporządzony został protokół umorzenia wykupionych obligacji serii B.

Zarząd Spółki podjął uchwałę w sprawie:

- umorzenia 6.535 obligacji zwykłych, na okaziciela, serii B o numerach od 1 do 6.535.

Zarząd Spółki oświadczył, iż zgodnie z art. 24 ust. 1 ustawy o obligacjach, opisane wyżej obligacje uległy umorzeniu z chwilą ich wykupu.

Administrator hipoteki ustanowionej na zabezpieczenie wierzytelności obligatariuszy serii B potwierdził wykup przez Emitenta wszystkich obligacji serii B oraz w związku z umorzeniem obligacji serii B wyraził zgodę na wykreślenie hipoteki z ksiąg wieczystych Kw Nr LU1W/00037444/2, Kw Nr LU1W/00038863/2, Kw Nr LU1W/00032082/1, Kw Nr LU1W/00037447/3, Kw Nr LU1W/00038351/0 ustanowionej na rzecz Administratora hipoteki.

III. Dodatkowe informacje i objaśnienia do rachunku zysków i strat

1. Przychody ze sprzedaży

Nota 18 A

PRZYCHODY NETTO ZE SPRZEDAŻY PRODUKTÓW (STRUKTURA RZECZOWA - RODZAJE DZIAŁALNOŚCI)	01.07.2013-30.09.2013	01.07.2012-30.09.2012	01.01.2013-30.09.2013	01.01.2012-30.09.2012
- produktów i usług	4 992	12 067	22 842	40 099

Nota 18 B

PRZYCHODY NETTO ZE SPRZEDAŻY PRODUKTÓW (STRUKTURA TERYTORIALNA)	01.07.2013-30.09.2013	01.07.2012-30.09.2012	01.01.2013-30.09.2013	01.01.2012-30.09.2012
a) kraj	4 962	11 850	22 498	39 325
b) eksport	30	217	344	774
Przychody netto ze sprzedaży produktów, razem	4 992	12 067	22 842	40 099

Nota 18 C

PRZYCHODY NETTO ZE SPRZEDAŻY TOWARÓW I MATERIAŁÓW (STRUKTURA RZECZOWA - RODZAJE DZIAŁALNOŚCI)	01.07.2013- 30.09.2013	01.07.2012- 30.09.2012	01.01.2013- 30.09.2013	01.01.2012- 30.09.2012
- towary	0	0	0	0
- materiały	10	5	17	28
Przychody netto ze sprzedaży towarów i materiałów, razem	10	5	17	28

Nota 18 D

PRZYCHODY NETTO ZE SPRZEDAŻY TOWARÓW I MATERIAŁÓW (STRUKTURA TERYTORIALNA)	01.07.2013- 30.09.2013	01.07.2012- 30.09.2012	01.01.2013- 30.09.2013	01.01.2012- 30.09.2012
a) kraj	0	5	7	28
b) eksport	10	0	10	0
Przychody netto ze sprzedaży towarów i materiałów, razem	10	5	17	28

2. Koszty działalności operacyjnej

Nota 19 A

KOSZTY WEDŁUG RODZAJU	01.07.2013- 30.09.2013	01.07.2012- 30.09.2012	01.01.2013- 30.09.2013	01.01.2012- 30.09.2012
a) amortyzacja	1 351	1 195	4 065	3 554
b) zużycie materiałów i energii	1 911	6 822	10 956	24 578
c) usługi obce	316	1 592	2 422	4 637
d) podatki i opłaty	326	322	975	950
e) wynagrodzenia	952	1 306	3 527	5 499
f) ubezpieczenia społeczne i inne świadczenia	181	273	692	1 143
g) pozostałe koszty rodzajowe (z tytułu)	39	100	226	272
-				
Koszty według rodzaju, razem	5 076	11 610	22 863	40 633
Zmiana stanu zapasów, produktów i rozliczeń międzyokresowych	4 068	-1 136	4 366	-4 125
Koszty wytworzenia produktów na własne potrzeby jednostki (wielkość ujemna)	-21	-72	-96	-186
Koszty sprzedaży (wielkość ujemna)	-128	-877	-1 047	-2 358
Koszty ogólnego zarządu (wielkość ujemna)	-1 047	-1 734	-3 827	-5 520
Koszt wytworzenia sprzedanych produktów	7 948	7 791	22 259	28 444

3. Pozostałe przychody operacyjne

Nota 20 A

INNE PRZYCHODY OPERACYJNE	01.07.2013- 30.09.2013	01.07.2012- 30.09.2012	01.01.2013- 30.09.2013	01.01.2012- 30.09.2012
a) rozwiązane rezerwy (z tytułu)	0	24	46	45
-				
b) pozostałe, w tym:	296	371	1 126	1 099
- wpływy z postępowania układowego				
- ujemna wartość firmy				
Inne przychody operacyjne, razem	296	395	1 172	1 144

4. Pozostałe koszty operacyjne

Nota 21 A

INNE KOSZTY OPERACYJNE	01.07.2013- 30.09.2013	01.07.2012- 30.09.2012	01.01.2013- 30.09.2013	01.01.2012- 30.09.2012
a) utworzone rezerwy (z tytułu)	0	0	0	0
-				
b) pozostałe, w tym:	340	55	584	233
-				
Inne koszty operacyjne, razem	340	55	584	233

5. Przychody finansowe
Nota 22 A

PRZYCHODY FINANSOWE Z TYTUŁU ODSETEK	01.07.2013- 30.09.2013	01.07.2012- 30.09.2012	01.01.2013- 30.09.2013	01.01.2012- 30.09.2012
a) z tytułu udzielonych pożyczek	0	0	83	0
- od jednostek powiązanych, w tym:	0	0	0	0
- od jednostek zależnych				
- od jednostek współzależnych				
- od jednostek stowarzyszonych				
- od znaczącego inwestora				
- od jednostki dominującej				
- od pozostałych jednostek	0	0	83	0
b) pozostałe odsetki	0	1	9	21
- od jednostek powiązanych, w tym:	0	0	0	0
- od jednostek zależnych				
- od jednostek współzależnych				
- od jednostek stowarzyszonych				
- od znaczącego inwestora				
- od jednostki dominującej				
- od pozostałych jednostek	0	1	9	21
Przychody finansowe z tytułu odsetek, razem	0	1	92	21

6. Koszty finansowe
Nota 23 A

KOSZTY FINANSOWE Z TYTUŁU ODSETEK	01.07.2013- 30.09.2013	01.07.2012- 30.09.2012	01.01.2013- 30.09.2013	01.01.2012- 30.09.2012
a) od kredytów i pożyczek	0	0	0	9
- dla jednostek powiązanych, w tym:	0	0	0	0
- dla jednostek zależnych				
- dla jednostek współzależnych				
- dla jednostek stowarzyszonych				
- dla znaczącego inwestora				
- dla jednostki dominującej				
- dla innych jednostek	0	0		9
b) pozostałe odsetki	1 584	1 420	4 404	3 780
- dla jednostek powiązanych, w tym:	0	0	0	
- dla jednostek zależnych				
- dla jednostek współzależnych				
- dla jednostek stowarzyszonych				
- dla znaczącego inwestora				
- dla jednostki dominującej				
- dla innych jednostek	1 584	1 420	4 404	3 780
Koszty finansowe z tytułu odsetek, razem	1 584	1 420	4 404	3 789

Nota 23 B

INNE KOSZTY FINANSOWE	01.07.2013- 30.09.2013	01.07.2012- 30.09.2012	01.01.2013- 30.09.2013	01.01.2012- 30.09.2012
a) ujemne różnice kursowe, w tym:	14	0	73	0
- zrealizowane	12	0	35	0
- niezrealizowane	2	0	38	0
b) utworzone rezerwy (z tytułu)	0	0	0	0
-				
c) pozostałe, w tym:	235	456	1 704	781
Inne koszty finansowe, razem	249	456	1 777	781

7. Zyski i straty nadzwyczajne nie wystąpiły.

8. Podatek dochodowy

Nota 24 A

PODATEK DOCHODOWY BIEŻĄCY	01.07.2013- 30.09.2013	01.07.2012- 30.09.2012	01.01.2013- 30.09.2013	01.01.2012- 30.09.2012
1. Zysk (strata) brutto skonsolidowany, po korektach	-5 961	148	-9 737	217
2. Korekty konsolidacyjne	0	0	0	0
3. Różnice pomiędzy zyskiem (stratą) brutto a podstawą opodatkowania podatkiem dochodowym (wg tytułów)	0	0	-1 848	-2 780
różnice trwałe	0	0	-60	-826
różnice przejściowe	0	0	-1 788	-1 954
4. Podstawa opodatkowania podatkiem dochodowym	-5 961	148	-11 585	-2 563
5. Podatek dochodowy według stawki ... %	0	0	0	0
6. Zwiększenia, zaniechania, zwolnienia, odliczenia i obniżki podatku	0	0	0	0
7. Podatek dochodowy bieżący ujęty (wykazany) w deklaracji podatkowej okresu, w tym:	0	0	0	0
- wykazany w rachunku zysków i strat	0	0	0	0
- dotyczący pozycji, które zmniejszyły lub zwiększyły kapitał własny	0	0	0	0
- dotyczący pozycji, które zmniejszyły lub zwiększyły wartość firmy lub ujemną wartość firmy	0	0	0	0

Nota 24 B

PODATEK DOCHODOWY ODROČZONY WYKAZANY W RACHUNKU ZYSKÓW I STRAT	01.07.2013- 30.09.2013	01.07.2012- 30.09.2012	01.01.2013- 30.09.2013	01.01.2012- 30.09.2012
- zmniejszenie (zwiększenie) z tytułu powstania i odwrócenia się różnic przejściowych	0	0	-770	0
- zmniejszenie (zwiększenie) z tytułu zmiany stawek podatkowych	0	0	0	0
- zmniejszenie (zwiększenie) z tytułu poprzednio nie ujętej straty podatkowej, ulgi podatkowej lub różnicy przejściowej poprzedniego okresu	0	0	0	0
- zmniejszenie (zwiększenie) z tytułu odpisania aktywów z tytułu odroczonego podatku dochodowego lub braku możliwości wykorzystania rezerwy na odroczonego podatku dochodowego	0	0	0	0
- inne składniki podatku odroczonego (wg tytułów)	0	0	0	0
-				
Podatek dochodowy odroczoney, razem	0	0	-770	0

9. Wynagrodzenie biegłego rewidenta lub podmiotu uprawnionego do badania sprawozdań finansowych wypłaconym lub należnym za rok obrotowy.

Nota 25 A

Wyszczególnienie	01.01.2013- 30.09.2013
badania sprawozdania finansowego	22
pozostałe usługi – przegląd sprawozdania i raportu półrocznego	10
RAZEM	32

IV. Dodatkowe informacje i objaśnienia do rachunku przepływów pieniężnych
1. Struktura środków pieniężnych do sprawozdania z przepływów środków pieniężnych.

Nota 26 A

STRUKTURA ŚRODKÓW PIENIĘŻNYCH	30.09.2013 (rok bieżący)	30.06.2013 (rok bieżący)	31.12.2012 (rok poprzedni)	30.09.2012 (rok poprzedni)
1. Środki pieniężne w kasie	7	2	28	13
2. Środki pieniężne w banku, w tym:	492	198	390	1742
a) rachunek bieżący PLN	466	193	363	1 742
b) inne	26	5	27	0
3. Inne środki pieniężne, w tym:	0	0	0	0
a) środki w drodze	0	0	0	0
b) weksle	0	0	0	0
c) czeki obce	0	0	0	0
Razem	499	200	418	1 755

2. Przepływy pieniężne wg rodzajów działalności.

Nota 27 A

Wyszczególnienie	01.07.2013- 30.09.2013	01.07.2012- 30.09.2012	01.01.2013- 30.09.2013	01.01.2012- 30.09.2012
Przepływy pieniężne netto z działalności operacyjnej	-9 748	3 567	-2 932	7 587
Przepływy pieniężne netto z działalności inwestycyjnej	-1 467	-8 255	-9 145	-14 979
Przepływy pieniężne netto z działalności finansowej	11 514	6 153	12 158	1 972
Przepływy pieniężne netto razem	299	1 465	81	-5 420

A. Przepływy środków pieniężnych z działalności operacyjnej
A II 3 - Odsetki i dywidendy otrzymane i zapłacone 4.358 tys. zł.

Pozycja obejmuje zapłacone odsetki z tytułu zawartych umów leasingowych w kwocie 520 tys. zł, ujętych na koncie 755-1-2-3 oraz odsetek od obligacji, ujętych na koncie 271-2 w kwocie 3 838 tys. zł, które w rachunku przepływów pieniężnych zostały przeniesione z działalności operacyjnej do finansowej.

B. Przepływy środków pieniężnych z działalności inwestycyjnej
B II 1 - Nabycie środków trwałych 9 192 tys. zł.

W tej pozycji ujęte są poniesione w 2013 roku nakłady inwestycyjne na nabycie i wytworzenie środków trwałych oraz wartości niematerialnych i prawnych, ujęte na kontach 080.

C. Przepływy środków pieniężnych z działalności finansowej
C I 3 – Emisja dłużnych papierów wartościowych 64 750 tys. zł.

Kwota dotyczy otrzymanego w 2013 roku wpływu z emisji obligacji serii D, E i F ujętego na koncie 271-2.

C II 7 - Płatności zobowiązań z tytułu umów leasingowych 1 595 tys. zł.

W tej pozycji ujęte są dokonane spłaty rat kapitałowych z tytułu zawartych umów leasingowych, ujęte na koncie 244 Rozrachunki krótkoterminowe z tytułu umów leasingowych.

C II 8 - Odsetki 4 953 tys. zł.

Są to zapłacone w bieżącym roku odsetki z tytułu zawartych umów kredytowych i leasingowych oraz wypłaconych odsetek od obligacji, przeniesione z części operacyjnej przepływów.

V. Pozostałe informacje

1. Przeciętne w roku obrotowym zatrudnienie w grupach zawodowych.

Nota 28 A

PRZECIĘTNE ZATRUDNIENIE W GRUPACH ZAWODOWYCH	Średnie zatrudnienie 30.09.2013	kobiety	mężczyźni	Średnie zatrudnienie 30.09.2012	kobiety	mężczyźni
1. pracownicy ogółem, w tym:	195	31	164	221	36	185
a) pracownicy umysłowi	49	21	28	58	24	34
b) pracownicy fizyczni	146	10	136	163	12	151
2. uczniowie	0	0	0	0	0	0
3. osoby na urloпах wychowawczych lub bezpłatnych	2	2	0	2	1	1

2. Wynagrodzenia, łącznie z wynagrodzeniami z zysku, wypłaconych członkom zarządu i organów nadzorczych spółek kapitałowych w okresie 01.01-30.09.2013 roku.

Nota 29 A

WYNAGRODZENIA CZŁONKÓW ORGANÓW STANOWIĄCYCH SPÓŁKI	Wynagrodzenia	Wypłaty z zysku
1. Członkowie Zarządu	174	
2. Członkowie Rad Nadzorczych	34	
Ogółem wypłaty	208	

3. Pożyczki udzielone przez członków zarządu i organów nadzorczych na dzień 30.09.2013 roku.

Nota 30 A

POŻYCZKI UDZIELONE PRZEZ CZŁONKÓW ZARZĄDU	Zarząd	Organy nadzorcze
1. Stan na początek roku	580	
2. Udzielone w roku	996	
3. Spłacone w roku	1 576	
Stan na koniec okresu	0	

4. Transakcje ze spółkami powiązаныmi kapitałowo, nieobjętymi skonsolidowanym sprawozdaniem finansowym w okresie 01.01-30.09.2013 roku.

Nota 31 A

TRANSAKcje Z PODMIOTAMI POWIĄZANYMI	Spółka	Kwota
wynajem pomieszczeń biurowych	Prescott SA	2
dzierżawa wózka widłowego	Prescott SA	27
prace budowlane	Prescott SA	2 437
sprzedaż wyrobów	Prescott SA	3 539
Razem		6 005

5. Zwięzły opis istotnych dokonań lub niepowodzeń emitenta w okresie, którego dotyczy raport wraz z wykazem najważniejszych zdarzeń ich dotyczących.**5.1 Emisja obligacji serii D**

W dniu 10 stycznia 2013 roku Zarząd Spółki podjął uchwałę nr 1/2013 w sprawie emisji nie więcej niż 5.000 (słownie: pięć tysięcy) obligacji serii D na okaziciela, o numerach od 00001 do numeru nie wyższego niż 5000, o wartości nominalnej 1.000,00 (słownie: jeden tysiąc) zł każda, o łącznej wartości nominalnej nie większej niż 5.000.000,00 (słownie: pięć milionów) złotych.

Cel Emisji Obligacji został określony, w taki sposób, że kwota pozyskana z emisji obligacji będzie wykorzystana przez Spółkę na środki obrotowe.

W dniu 14 stycznia 2013 roku została zakończona emisja sześciomiesięcznych, zdematerializowanych, zabezpieczonych obligacji na okaziciela serii D, o wartości nominalnej równej cenie emisyjnej w kwocie 1.000 zł (słownie: jeden tysiąc).

W przewidzianym w Warunkach Emisji Obligacji Serii D okresie, tj. od dnia 10 stycznia 2013 roku do dnia 11 stycznia 2013 roku przyjęto zapisy na 5.000 (słownie: dziewięć tysięcy) obligacji serii D o łącznej wartości nominalnej 5.000.000 (słownie: pięć milionów) złotych, co oznacza, iż przekroczony został próg emisji określony w § 6 Uchwały Zarządu Nr 1/2013 z dnia 10 stycznia 2013 roku.

Na podstawie pkt. 10 Warunków Emisji Obligacji Serii D Zarząd Spółki postanowił dokonać przydziału obligacji. Wartość emisji przekroczyła 10 % kapitałów własnych Emitenta.

5.2 Ustanowienie hipoteki na zabezpieczenie roszczeń obligatariuszy z obligacji serii D

W dniu 30 stycznia 2013 roku Sąd Rejonowy we Włodawie Wydział Ksiąg Wieczystych o ustanowieniu hipoteki łącznej celem zabezpieczenia roszczeń obligatariuszy z 5.000 obligacji zwykłych, na okaziciela, odsetkowych, serii D o numerach od 1 do 5.000 obligacji, o wartości nominalnej, emisyjnej i cenie wykupu 1.000 zł każda i łącznej wartości nominalnej 5.000.000 z terminem wykupu w dniu 14.07.2013 roku na nieruchomościach składających się z majątku

Informacja dodatkowa 3Q2013

rzeczowego będącego własnością Spółki o łącznej powierzchni 8,6502 ha położonych w miejscowości Orchówek gmina Włodawa, objętych księgami wieczystymi: LU1W/00038863/2, LU1W/00032082/1, LU1W/00038351/0, LU1W/00037447/3, LU1W/00037444/2. W związku, z czym wypełnione zostało zobowiązanie Spółki określone w pkt 14.2 Warunków emisji obligacji serii D.

Spółka informowała o zdarzeniu raportem bieżącym nr EBI 5/2013 z dnia 30.01.2013 roku.

5.3 Emisja obligacji serii E.

W dniu 27 czerwca 2013 roku podjął uchwałę nr 12/2013 w sprawie emisji nie więcej niż 62.000 obligacji serii E na okaziciela, o numerach od 000001 do numeru nie wyższego niż 62000, o wartości nominalnej 1.000,00 (słownie: jeden tysiąc) zł każda, o łącznej wartości nominalnej nie większej niż 62.000.000,00 złotych.

Cel Emisji Obligacji został określony, w taki sposób, że środki pozyskane z emisji obligacji będą wykorzystane na:

- na spłatę obligacji serii A, serii B, serii C i serii D wraz z odsetkami,
- na środki obrotowe.

Obligacje będą obligacjami dwuletnimi. Obligacje będą obligacjami odsetkowymi. Odsetki będą wypłacane kwartalnie.

Cena Emisyjna jest równa wartości nominalnej i wynosi 1.000 (jeden tysiąc) złotych.

Obligacje serii E będą zabezpieczone poprzez ustanowienie hipoteki na nieruchomościach Emitenta oraz zabezpieczenie na maszynach i urządzeniach ciągu do produkcji papieru.

W związku z przewidywanym zabezpieczeniem Emitent wykonał wyceny przedmiotów zabezpieczenia przez rzeczoznawców majątkowych:

- nieruchomości, na których posadowiona jest hala produkcyjna i elektrociepłownia w Orchówku na łączną kwotę 85 mln zł, w tym nieruchomości i budynki hali produkcyjnej w kwocie 60 mln zł oraz urządzenia i budowle elektrociepłowni w kwocie 25 mln zł.

Obligacje nie będą miały formy dokumentu i będą zapisane w ewidencji prowadzonej przez firmę inwestycyjną Dom Maklerski Banku Ochrony Środowiska SA w Warszawie.

Obligacje serii E będą mogły być przedmiotem ubiegania się o wprowadzenie do obrotu w alternatywnym systemie obrotu na rynku Catalyst organizowanym przez Giełdę Papierów Wartościowych w Warszawie S.A.

Emisja Obligacji nastąpi w sposób określony w art. 9 pkt 3 ustawy z dnia 29 czerwca 1995 r. o obligacjach poprzez skierowanie propozycji nabycia Obligacji do maksymalnie 149 indywidualnie oznaczonych adresatów w sposób, który nie stanowi publicznego proponowania nabycia obligacji ani publicznej oferty w rozumieniu art. 3 ustawy z dnia 29 lipca 2005 r. o ofercie publicznej i warunkach wprowadzenia instrumentów finansowych do zorganizowanego systemu obrotu oraz o spółkach publicznych. Przydział Obligacji nastąpi nie później niż w dniu 12 lipca 2013 roku.

Informacja dodatkowa 3Q2013

Emisja Obligacji dojdzie do skutku, jeżeli objęte zostanie, co najmniej 50.000 (słownie: pięćdziesiąt tysięcy) Obligacji (próg emisji).

Wysokość oprocentowania dla obligacji serii E została ustalona na poziomie na poziomie Wibar 6M plus 7 % (słownie: siedem procent).

Szczegółowe warunki emisji Obligacji określone są w dokumencie Warunki Emisji Dwuletnich Odsetkowych Obligacji na Okaziciela (Warunki Emisji Obligacji Serii E), stanowiącym załącznik do wymienionej Uchwały Zarządu Nr 12/2013 z dnia 27 czerwca 2013 roku.

Spółka informowała o zdarzeniu raportem bieżącym nr ESPI nr 17/2013 z dnia 27.06.2013 roku.

W dniu 25 lipca 2013 roku została zakończona emisja obligacji serii E przeprowadzona na podstawie uchwały Zarządu Emitenta 27 czerwca 2013 roku nr 12/2013, zmienionej uchwałą nr 13/2013 z dnia 12 lipca 2013 oraz uchwałą nr 18/2013 z dnia 23 lipca 2013, o której Emitent informował w raporcie bieżącym nr 17/2013, 18/2013 i 21/2013.

W przewidzianym w Warunkach Emisji Obligacji Serii E okresie, tj. do dnia 25 lipca 2013 roku przyjęto zapisy na 50.100 (słownie: pięćdziesiąt tysięcy sto) obligacji serii E o łącznej wartości nominalnej 50.100.000 (słownie: pięćdziesiąt milionów sto tysięcy) złotych, co oznacza, iż przekroczony został próg emisji określony w § 6 Uchwały.

Wobec powyższego Zarząd Emitenta uchwałą nr 23/2013 z dnia 25 lipca 2013 roku stwierdził, że emisja doszła do skutku i dokonał przydziału obligacji.

Spółka informowała o zdarzeniu raportem bieżącym nr ESPI nr 22/2013 z dnia 25.07.2013 roku.

5.4 Ustanowienie zabezpieczeń obligacji serii E.

W dniu 30 lipca 2013 roku Zarząd Spółki o ustanowił na rzecz Administratora hipoteki, działającego na rachunek Obligatariuszy obligacji serii E, hipotekę łączną do kwoty 70.000.000,00 zł na nieruchomościach o łącznej powierzchni 8,6502 ha (osiem hektarów sześć tysięcy pięćset dwa metry kwadratowe), położonych w miejscowości Orchówek, gmina Włodawa, powiat włodawski, województwo lubelskie składających się z działek ewidencyjnych nr 880/13, nr 880/15, nr 880/16, nr 880/18, nr 880/22, 880/23, nr 880/24, 880/25, nr 880/27, 880/28, nr 880/29, 880/30, 880/31, nr 880/32. Dla wskazanej powyżej nieruchomości gruntowej oraz dla znajdujących się na niej budynków Sąd Rejonowy we Włodawie IV Wydział Ksiąg Wieczystych prowadzi księgi wieczyste KW nr LU1W/00038351/0, KW nr LU1W/00032082/1, KW nr LU1W/00037444/2, KW nr LU1W/00037447/3, KW nr LU1W/00038863/2

Ustanowienie hipoteki wypełniło zobowiązanie Spółki określone w pkt 4.13 warunków emisji 50.100 (słownie: pięćdziesiąt tysięcy sto) obligacji serii E o łącznej wartości nominalnej 50.100.000 (słownie: pięćdziesiąt milionów sto tysięcy) złotych. Spółka informowała o powyższym zdarzeniu raportem bieżącym nr 24/2013 z dnia 31 lipca 2013 roku.

Informacja dodatkowa 3Q2013

W dniu 2 września 2013 roku ustanowiono na rzecz Administratora Zastawu, działającego na rachunek Obligatariuszy obligacji serii E, zastaw rejestrowy na linii technologicznej MP 1 (nr inwentarzowy 5/0098/546 z dnia 31 grudnia 2009 roku) do kwoty 75.150.000 zł.

5.5 Emisja obligacji serii F.

W dniu 28 sierpnia 2013 roku Zarząd podjął uchwałę nr 24/2013 w sprawie emisji nie więcej niż 20.000 obligacji serii F na okaziciela, o numerach od 000001 do numeru nie wyższego niż 20000, o wartości nominalnej 1.000,00 (słownie: jeden tysiąc) zł każda, o łącznej wartości nominalnej nie większej niż 20.000.000 złotych. Cel Emisji Obligacji został określony, w taki sposób, że środki pozyskane z emisji obligacji będą wykorzystane na środki obrotowe. Obligacje będą obligacjami dwuletnimi. Obligacje będą obligacjami odsetkowymi. Odsetki będą wypłacane kwartalnie. Cena Emisyjna jest równa wartości nominalnej i wynosi 1.000 (jeden tysiąc) złotych.

Dla obligacji serii F będzie ustalone zabezpieczenie poprzez ustanowienie zabezpieczenia na należących do Emitenta urządzeniach elektrociepłowni – kotłowni i instalacji rurociągowych po modernizacji oraz urządzeniach oczyszczalni ścieków fabryki papieru w Orchówku. W związku z przewidywanym zabezpieczeniem Emitent wykonał wyceny przedmiotów zabezpieczenia przez rzeczoznawców majątkowych w urządzeniach elektrociepłowni – kotłowni i instalacji rurociągowych po modernizacji w kwocie 25.100 tys. zł oraz w urządzeniach oczyszczalni ścieków fabryki papieru w Orchówku w kwocie 5.030 tys. zł. Obligacje nie będą miały formy dokumentu i będą zapisane w ewidencji prowadzonej przez firmę inwestycyjną Dom Maklerski Banku Ochrony Środowiska SA w Warszawie. Obligacje serii E będą mogły być przedmiotem ubiegania się o wprowadzenie do obrotu w alternatywnym systemie obrotu na rynku Catalyst organizowanym przez Giełdę Papierów Wartościowych w Warszawie S.A.

Emisja Obligacji nastąpi w sposób określony w art. 9 pkt 3 ustawy z dnia 29 czerwca 1995 r. o obligacjach poprzez skierowanie propozycji nabycia Obligacji do maksymalnie 149 indywidualnie oznaczonych adresatów w sposób, który nie stanowi publicznego proponowania nabycia obligacji ani publicznej oferty w rozumieniu art. 3 ustawy z dnia 29 lipca 2005 r. o ofercie publicznej i warunkach wprowadzenia instrumentów finansowych do zorganizowanego systemu obrotu oraz o spółkach publicznych. Spółka informowała o powyższym zdarzeniu raportem bieżącym nr 27/2013 z dnia 28 sierpnia 2013 roku.

Przydział obligacji serii F nastąpił w dniu 29 sierpnia 2013 roku na podstawie uchwały nr 25/2013 Zarządu Spółki w sprawie przydziału obligacji serii F. W przewidzianym w Warunkach Emisji Obligacji Serii E okresie przyjęto zapisy na 10.000 (słownie: dziesięć tysięcy) obligacji serii F o łącznej wartości nominalnej 10.000.000 (słownie: dziesięć milionów) złotych, co oznacza, iż przekroczony został próg emisji określony w § 6 Uchwały. W związku z powyższym Zarząd SCO-PAK S.A. stwierdził, iż emisja obligacji serii F doszła do skutku. Dodatkowo na podstawie pkt. 10 Warunków Emisji Obligacji Serii E SCO-PAK S.A. Zarząd

Informacja dodatkowa 3Q2013

postanowił dokonać przydziału, w oparciu o otrzymane Formularze przyjęcia propozycji nabycia obligacji od inwestorów. Spółka informowała o powyższym zdarzeniu raportem bieżącym nr 29/2013 z dnia 30 sierpnia 2013 roku.

5.6 Ustanowienie zabezpieczeń obligacji serii F.

W dniu 13 września Spółka zawarła umowę o ustanowieniu na rzecz Administratora Zastawu, działającego na rachunek obligatariuszy obligacji serii F, zastawu rejestrowego na urządzeniach elektrociepłowni oraz na urządzeniach oczyszczalni ścieków położonych w Orchówku koło Włodawy do kwoty 12.000.000,00 zł dla każdego z wskazanych urządzeń. Spółka informowała o powyższym zdarzeniu raportem bieżącym nr 32/2013 z dnia 14 września 2013 roku.

5.7 Udzielenie poręczenia oraz ustanowienie zastawu rejestrowego na zabezpieczenie obligacji

W dniu 26.09.2013 roku Spółka udzieliła poręczenia celem zabezpieczenia zobowiązań podmiotu Danos Spółka z o.o. z siedzibą w Warszawie z tytułu emisji w dniu 26.09.2013 roku 10.000 obligacji o łącznej wartości 10.000.000,00 zł. Poręczenie zostało udzielone na okres do dnia 30 września 2015 roku. Wartość poręczenia została ustalona do kwoty 150% wartości obligacji, tj. do kwoty 15.000.000,00 zł, dodatkowo Emitent złożył na rzecz obligatariusza oświadczenie w formie aktu notarialnego o poddaniu się egzekucji w trybie art. 777 § 1 pkt. 5 Kodeksu postępowania cywilnego, co do zobowiązań wynikających z poręczenia.

Łącznie z poręczeniem Emitent w dniu 26.09.2013 roku zabezpieczył spłatę zobowiązań podmiotu Danos Spółka z o.o. z siedzibą w Warszawie z tytułu emisji w dniu 26.09.2013r. 10.000 obligacji o łącznej wartości 10.000.000,00 zł. poprzez dokonanie zastawu rejestrowego na należących do Emitenta urządzeniach Elektrociepłowni - kotłowni i instalacjach rurociągowych do kwoty najwyższej 15.000.000 zł, urządzeniach oczyszczalni Ścieków fabryki papieru w Orchówku do kwoty najwyższej 15.000.000 zł oraz linii technologicznej do produkcji tektury falistej do kwoty najwyższej 15.000.000 zł. Emitent jest jedynym wspólnikiem podmiotu Danos Spółka z o.o. z siedzibą w Warszawie.

Ponadto Spółka zobowiązała się do dodatkowego zabezpieczenia obligacji emitowanych przez podmiot Danos sp. z o.o. z siedzibą w Warszawie w postaci wpisu hipoteki przymusowej na nieruchomości położonej w Chełmie przy ul. Rampa Brzeska 38 w terminie do dnia 15.12.2013 roku. Spółka informowała o powyższym zdarzeniu raportem bieżącym nr 33/2013 z dnia 27 września 2013 roku.

W dniu 26.09.2013 roku Spółka udzieliła poręczenia celem zabezpieczenia zobowiązań podmiotu Danos Spółka z o.o. z siedzibą w Warszawie z tytułu emisji w dniu 26.09.2013 roku 10.000 obligacji o łącznej wartości 10.000.000,00 zł. Poręczenie zostało udzielone na okres do

Informacja dodatkowa 3Q2013

dnia 30 września 2015 roku. Wartość poręczenia została ustalona do kwoty 150% wartości obligacji, tj. do kwoty 15.000.000,00 zł, dodatkowo Emitent złożył na rzecz obligatariusza oświadczenie w formie aktu notarialnego o poddaniu się egzekucji w trybie art. 777 § 1 pkt. 5 Kodeksu postępowania cywilnego, co do zobowiązań wynikających z poręczenia. Spółka informowała o powyższym zdarzeniu raportem bieżącym nr 33/2013 z dnia 27 września 2013 roku.

6. Opis czynników i zdarzeń, w szczególności o nietypowym charakterze, mających znaczący wpływ na osiągnięte wyniki finansowe.

W raporcie półrocznym Zarząd informował, że pozytywne rezultaty pozyskania środków obrotowych w miesiącu lipcu oraz sierpniu będą widoczne dopiero w czwartym kwartale 2013 roku.

W opinii Zarządu poniesione za okres trzech kwartałów straty w głównej mierze spowodowane były zaangażowaniem znacznych środków obrotowych w realizację rozpoczętych inwestycji. Skutkowało to niedoborem środków finansowych na bieżącą działalność a w rezultacie znaczącym ograniczeniem wielkości produkcji aż do jej zatrzymania w lipcu i sierpniu 2013 roku. Miało to bezpośredni wpływ na wielkość przychodów ze sprzedaży.

W ocenie Zarządu zwiększenie poziomu środków obrotowych będzie kluczowe w następnych miesiącach i pozwoli Spółce na wykorzystanie posiadanych mocy produkcyjnych, generowanie dodatnich wyników finansowych oraz bieżące i terminowe regulowanie zobowiązań. Poprawa wyników finansowych będzie również rezultatem wdrożenia nowych środków produkcyjnych z zakończonych już inwestycji.

Zarząd podjął działania naprawcze i doprowadził do emisji obligacji serii E i F, co pozwoliło na zasilenie kapitału obrotowego. Renegocjowano z dostawcami oraz innymi wierzycielami warunki spłat zobowiązań w czasie w związku z przejściowymi problemami płynnościowymi związanymi z czasowym ograniczeniem i zatrzymaniem produkcji. Ponowne uruchomienie produkcji nastąpiło we wrześniu 2013 roku

Należy zaznaczyć, że przeprowadzone działania okazały się skuteczne. Praktycznie cała sprzedaż w trzecim kwartale (4.992 tys. zł) została zrealizowana we wrześniu już po ponownym uruchomieniu produkcji.

7. Objaśnienia dotyczące sezonowości lub cykliczności działalności SCO-PAK SA w prezentowanym okresie.

W Spółce nie występuje sezonowość oraz cykliczność działalności.

8. Informacje dotyczące emisji, wykupu i spłaty nie udziałowych i kapitałowych papierów wartościowych.

Informacja dodatkowa 3Q2013

W dniu 10 stycznia 2013 roku Zarząd Spółki podjął uchwałę nr 1/2013 w sprawie emisji nie więcej niż 5.000 (słownie: pięć tysięcy) obligacji serii D na okaziciela o numerach od 00001 do numeru nie wyższego niż 5000, o wartości nominalnej 1.000,00 (słownie: jeden tysiąc) zł każda, o łącznej wartości nominalnej nie większej niż 5.000.000,00 (słownie: pięć milionów) złotych.

W dniu 25 lipca 2013 roku została zakończona emisja obligacji serii E przeprowadzona na podstawie uchwały Zarządu Emitenta 27 czerwca 2013 roku nr 12/2013, zmienionej uchwałą nr 13/2013 z dnia 12 lipca 2013 oraz uchwałą nr 18/2013 z dnia 23 lipca 2013.

W przewidzianym w Warunkach Emisji Obligacji Serii E okresie, tj. do dnia 25 lipca 2013 roku przyjęto zapisy na 50.100 (słownie: pięćdziesiąt tysięcy sto) obligacji serii E o łącznej wartości nominalnej 50.100.000 (słownie: pięćdziesiąt milionów sto tysięcy) złotych, co oznacza, iż przekroczony został próg emisji określony w § 6 Uchwały. Zarząd Emitenta uchwałą nr 23/2013 z dnia 25 lipca 2013 roku stwierdził, że emisja doszła do skutku i dokonał przydziału obligacji.

W dniu 26 lipca 2013 roku nastąpiło rozliczenie emisji obligacji serii C i serii D poprzez spłatę wartości nominalnej i odsetek. Jednocześnie Spółka w dniu 26 lipca 2013 roku dokonała rozliczenia emisji obligacji serii A.

W dniu 29 sierpnia 2013 roku nastąpił przydział obligacji serii F na podstawie uchwały nr 25/2013 Zarządu Spółki w sprawie przydziału obligacji serii F. W przewidzianym w Warunkach Emisji Obligacji Serii E okresie przyjęto zapisy na 10.000 (słownie: dziesięć tysięcy) obligacji serii F o łącznej wartości nominalnej 10.000.000 (słownie: dziesięć milionów) złotych, co oznacza, iż przekroczony został próg emisji określony w § 6 Uchwały. W związku z powyższym Zarząd SCO-PAK S.A. stwierdził, iż emisja obligacji serii F doszła do skutku. Dodatkowo na podstawie pkt. 10 Warunków Emisji Obligacji Serii E SCO-PAK S.A. Zarząd postanowił dokonać przydziału, w oparciu o otrzymane Formularze przyjęcia propozycji nabycia obligacji od inwestorów.

W dniu 27 września 2013 roku sporządzony został protokół umorzenia wykupionych obligacji serii B. Zarząd Spółki podjął uchwałę w sprawie umorzenia 6.535 obligacji zwykłych, na okaziciela, serii B o numerach od 1 do 6.535. Zgodnie z art. 24 ust. 1 ustawy o obligacjach, opisane wyżej obligacje uległy umorzeniu z chwilą ich wykupu. Administrator hipoteki ustanowionej na zabezpieczenie wierzytelności obligatariuszy serii B potwierdził wykup przez Emitenta wszystkich obligacji serii B oraz w związku z umorzeniem obligacji serii B wyraził zgodę na wykreślenie hipoteki z ksiąg wieczystych Kw Nr LU1W/00037444/2, Kw Nr LU1W/00038863/2, Kw Nr LU1W/00032082/1, Kw Nr LU1W/00037447/3, Kw Nr LU1W/00038351/0 ustanowionej na rzecz Administratora hipoteki.

9. Informacje dotyczące wypłaconej (lub zdeklarowanej) dywidendy, łącznie i w przeliczeniu na jedna akcję, z podziałem na akcje zwykłe i uprzywilejowane

W prezentowanym okresie Organy Spółki nie podjęły żadnej decyzji dotyczącej deklaracji wypłaty lub wypłaty dywidendy.

10. Wskazanie zdarzeń, które wystąpiły po dniu, na który sporządzono sprawozdanie nieujętych w tym sprawozdaniu, a mogących w znaczący sposób wpłynąć na przyszłe wyniki finansowe emitenta.

10.1 Ustanowienie hipoteki na zabezpieczenie obligacji podmiotu zależnego

W dniu 04 listopada 2013 roku Zarząd Spółki powziął informację o złożeniu w Sądzie wniosku o ustanowienie zgodnie z aktem notarialnym z dnia 31 października 2013 roku:

1) hipoteki umownej łącznej do kwoty 15.000.000,00 zł na rzecz Obligatariusza celem zabezpieczenia zobowiązań podmiotu Danos Spółka z o.o. z siedzibą w Warszawie z tytułu emisji w dniu 26.09.2013r. 10.000 obligacji o łącznej wartości 10.000.000,00 zł, wynikających z poręczenia udzielonego przez Spółkę z tytułu roszczeń obligatariuszy obligacji wyemitowanych przez podmiot Danos Spółka z o.o. z siedzibą w Warszawie,

2) hipoteki umownej łącznej do kwoty 15.000.000,00 zł na rzecz Administratora hipoteki, Spółki Wojnar, Smołuch i Wspólnicy Adwokaci i Radcowie Prawni Spółka Partnerska z siedzibą w Warszawie celem zabezpieczenia zobowiązań podmiotu Danos Spółka z o.o. z siedzibą w Warszawie z tytułu emisji w dniu 26.09.2013r. 10.000 obligacji o łącznej wartości 10.000.000,00 zł,

na przysługującym Spółce prawie użytkowania wieczystego nieruchomości położonej w Chełmie, składającej się z działek gruntu o numerach ewidencyjnych 51/8 (pięćdziesiąt jeden/ osiem), 51/5 (pięćdziesiąt jeden/ pięć), 51/3 (pięćdziesiąt jeden/ trzy), 51/9 (pięćdziesiąt jeden/ dziewięć), z obrębu ewidencyjnego numer 9 (dziewięć), o obszarze 2,0072 ha (dwa hektary i siedemdziesiąt dwie dziesięciotysięczne hektara) oraz budynkach, budowlach i urządzeniach z nim związanych, dla której Sąd Rejonowy w Chełmie VI Wydział Ksiąg Wieczystych prowadzi księgę wieczystą o numerze LU1C/00039036/5 oraz przysługującym Spółce prawie własności nieruchomości gruntowej położonej w Chełmie, przy ulicy Rampa Brzeska, stanowiącej działkę gruntu o numerze ewidencyjnym 51/4 (pięćdziesiąt jeden/ cztery), o obszarze 0,9234 ha (dziewięć tysięcy dwieście trzydzieści cztery dziesięciotysięczne hektara), dla której Sąd Rejonowy w Chełmie VI Wydział Ksiąg Wieczystych prowadzi księgę wieczystą o numerze LU1C/00039038/9.

Wartość ewidencyjna działek, na których ustanowiono hipoteki, tj. działek gruntu o numerach ewidencyjnych 51/8 (pięćdziesiąt jeden/ osiem), 51/5 (pięćdziesiąt jeden/ pięć), 51/3 (pięćdziesiąt jeden/ trzy), 51/9 (pięćdziesiąt jeden/ dziewięć), z obrębu ewidencyjnego numer 9 (dziewięć), o obszarze 2,0072 ha (dwa hektary i siedemdziesiąt dwie dziesięciotysięczne hektara) wraz z budynkami na nich posadowionymi wynosi 2.712.167,87

Według wiedzy Spółki pomiędzy Emitentem i osobami zarządzającymi lub nadzorującymi Emitenta a podmiotami, na rzecz których ustanowiono hipoteki nie występują żadne powiązania. Spółka informowała o powyższych zdarzeniach raportem bieżącym nr 37/2013 z dnia 5 listopada 2013 roku.

11. Informacje dotyczące zmian zobowiązań warunkowych lub aktywów warunkowych, które nastąpiły od czasu zakończenia ostatniego roku obrotowego

ZOBOWIĄZANIA WARUNKOWE	30.09.2013 (rok bieżący)	30.06.2013 (rok bieżący)	31.12.2012 (rok poprzedni)	30.09.2012 (rok poprzedni)
Ogółem, w tym :	177 150	85 146	77 146	77 146
hipoteki	78 000	85 146	77 146	77 146
zastawy rejestrowe	99 150	0	0	0

12. Opis organizacji grupy kapitałowej emitenta, ze wskazaniem jednostek podlegających konsolidacji, a w przypadku emitenta będącego jednostką dominującą, który na podstawie obowiązujących go przepisów nie ma obowiązku lub może nie sporządzać skonsolidowanych sprawozdań finansowych – również wskazanie przyczyny i podstawy prawnej braku konsolidacji

SCO-PAK SA nie tworzy grupy kapitałowej

13. Stanowisko Zarządu odnośnie możliwości zrealizowania wcześniej publikowanych prognoz wyników na dany rok w świetle wyników zaprezentowanych w raporcie półrocznym w stosunku do wyników prognozowanych

Spółka nie publikowała prognoz wyników na 2013 rok.

14. Wskazanie skutków zmian w strukturze jednostki gospodarczej, w tym w wyniku połączenia jednostek gospodarczych, przejęcia lub sprzedaży jednostek grupy kapitałowej emitenta, inwestycji długoterminowych, podziału, restrukturyzacji i zaniechania działalności

Nie wystąpiły.

15. Wskazanie akcjonariuszy posiadających bezpośrednio lub pośrednio przez podmioty zależne, co najmniej 5% ogólnej liczby głosów na walnym zgromadzeniu emitenta na dzień przekazania raportu półrocznego wraz ze wskazaniem liczby posiadanych przez te podmioty akcji, ich procentowego udziału w kapitale zakładowym, liczby głosów z nich wynikających i ich procentowego udziału w ogólnej liczbie głosów na walnym zgromadzeniu oraz wskazanie zmian w strukturze własności znacznych pakietów akcji emitenta w okresie od przekazania poprzedniego raportu półrocznego

Akcjonariuszem posiadającym, co najmniej 5% ogólnej liczby głosów na walnym zgromadzeniu Spółki jest spółka PRESCOTT SA z siedzibą w Chełmie, która na dzień 30 września 2013 roku jest właścicielem 19.376.000 akcji w tym:

- 10.426.000 akcji imiennych, uprzywilejowanych serii A,
- 8.950.000 akcji zwykłych na okaziciela serii B,

które łącznie stanowią 40,92% udziału w kapitale zakładowym SCO-PAK SA i 51,58 % w ogólnej liczbie głosów na Walnym Zgromadzeniu.

16. Zestawienie stanu posiadania akcji emitenta lub uprawnień do nich przez osoby zarządzające i nadzorujące emitenta na dzień przekazania raportu półrocznego, wraz ze wskazaniem zmian w stanie posiadania, w okresie od poprzedniego raportu, obrębie dla każdej z osób

Przewodniczący Rady Nadzorczej Stefan Kołakowski na dzień 25 czerwca 2013 roku (data odbycia Zwyczajnego Walnego Zgromadzenia Akcjonariuszy SCO-PAK SA) jest właścicielem 2 650 000 akcji zwykłych na okaziciela serii B. Posiadane akcje dają:

- 5,60 % w kapitale zakładowym
- 4,59 % głosów w Walnym Zgromadzeniu

Wiceprzewodniczący Rady Nadzorczej Tadeusz Pleskot na dzień 25 czerwca 2013 roku (data odbycia Zwyczajnego Walnego Zgromadzenia Akcjonariuszy SCO-PAK SA) jest właścicielem 2 000 akcji zwykłych na okaziciela serii B. Posiadane akcje dają:

- 0,0042 % w kapitale zakładowym
- 0,0035 % głosów w Walnym Zgromadzeniu

17. Wskazanie postępowań toczących się przed sądem, organem właściwym dla postępowania arbitrażowego lub organem administracji publicznej

W okresie sprawozdawczym nie toczyły się i nie toczą postępowania przed sądem, organem właściwym dla postępowania arbitrażowego lub organem administracji publicznej dotyczące zobowiązań lub wierzytelności Spółki, których suma stanowi, co najmniej 10% kapitałów własnych Spółki, lub których łączna wartość stanowi, co najmniej 10% kapitałów własnych Spółki.

18. Informacje o zawarciu przez Spółkę jednej lub wielu transakcji z podmiotami powiązanymi, jeżeli pojedynczo lub łącznie są one istotne i zostały zawarte na innych warunkach niż rynkowe.

W okresie objętym raportem półrocznym Spółka dokonywała transakcji z podmiotem powiązanym w rozumieniu § 2 Rozporządzenia Ministra Finansów z dnia 29 lutego 2009 roku w sprawie informacji bieżących i okresowych przekazywanych przez emitentów papierów wartościowych oraz warunków uznawania za równoważne informacji wymaganych przepisami prawa państwa niebędącego państwem członkowskim (Dz. U. z dnia 28 lutego 2009 r.)

Wszystkie transakcje z podmiotami powiązanymi zostały przeprowadzone na warunkach rynkowych i nie były transakcjami istotnymi dla Emitenta.

19. Informacje o udzieleniu przez Spółkę poręczeń kredytu lub pożyczki lub udzielonej gwarancji – łącznie jednemu podmiotowi lub jednostce zależnej od tego podmiotu, jeżeli łączna wartość istniejących poręczeń lub gwarancji stanowi równowartość, co najmniej 10% kapitałów własnych emitenta.

Informacja dodatkowa 3Q2013

W dniu 26.09.2013 roku poręczenia celem zabezpieczenia zobowiązań podmiotu Danos Spółka z o.o. z siedzibą w Warszawie z tytułu emisji w dniu 26.09.2013 roku 10.000 obligacji o łącznej wartości 10.000.000,00 zł. Poręczenie zostało udzielone na okres do dnia 30 września 2015 roku. Wartość poręczenia została ustalona do kwoty 150% wartości obligacji, tj. do kwoty 15.000.000,00 zł, dodatkowo Emitent złożył na rzecz obligatariusza oświadczenie w formie aktu notarialnego o poddaniu się egzekucji w trybie art. 777 § 1 pkt. 5 Kodeksu postępowania cywilnego, co do zobowiązań wynikających z poręczenia.

W dniu 26.09.2013 roku Spółka udzieliła poręczenia celem zabezpieczenia zobowiązań podmiotu Danos Spółka z o.o. z siedzibą w Warszawie z tytułu emisji w dniu 26.09.2013 roku 10.000 obligacji o łącznej wartości 10.000.000,00 zł. Poręczenie zostało udzielone na okres do dnia 30 września 2015 roku. Wartość poręczenia została ustalona do kwoty 150% wartości obligacji, tj. do kwoty 15.000.000,00 zł.

Poręczenia opisane są bardziej szczegółowo w punkcie 5.7 informacji.

20. Informacje, które zdaniem emitenta są istotne dla oceny sytuacji kadrowej, majątkowej, finansowej, wyniku finansowego i ich zmian, oraz informacje, które są istotne dla oceny możliwości realizacji zobowiązań przez emitenta.

W informacji dodatkowej Sprawozdania na 30 czerwca 2013 roku Zarząd informował, że pozytywne rezultaty pozyskania środków obrotowych w miesiącu lipcu oraz sierpniu będą widoczne dopiero w czwartym kwartale 2013r.

W opinii Zarządu poniesione za okres trzech kwartałów straty w głównej mierze spowodowane były zaangażowaniem znacznych środków obrotowych w realizację rozpoczętych inwestycji. Skutkowało to niedoborem środków finansowych na bieżącą działalność a w rezultacie znaczącym ograniczeniem wielkości produkcji, co miało bezpośredni wpływ na wielkość przychodów ze sprzedaży.

W okresie objętym sprawozdaniem Spółka sfinalizowała emisję obligacji serii E pozyskując 50,1 mln zł. Środki te pozwoliły na wykup obligacji serii A, B, C i D. Pozyskano również środki z emisji dwuletnich obligacji serii F na bieżącą działalność. W najbliższej przyszłości Spółka nie wyklucza dalszego pozyskania finansowania dłużnego.

W ocenie Zarządu zwiększenie poziomu środków obrotowych będzie kluczowe w następnych miesiącach i pozwoli Spółce na wykorzystanie posiadanych mocy produkcyjnych, generowanie dodatnich wyników finansowych oraz bieżące i terminowe regulowanie zobowiązań. Poprawa wyników finansowych będzie również rezultatem wdrożenia nowych środków produkcyjnych z zakończonych już inwestycji.

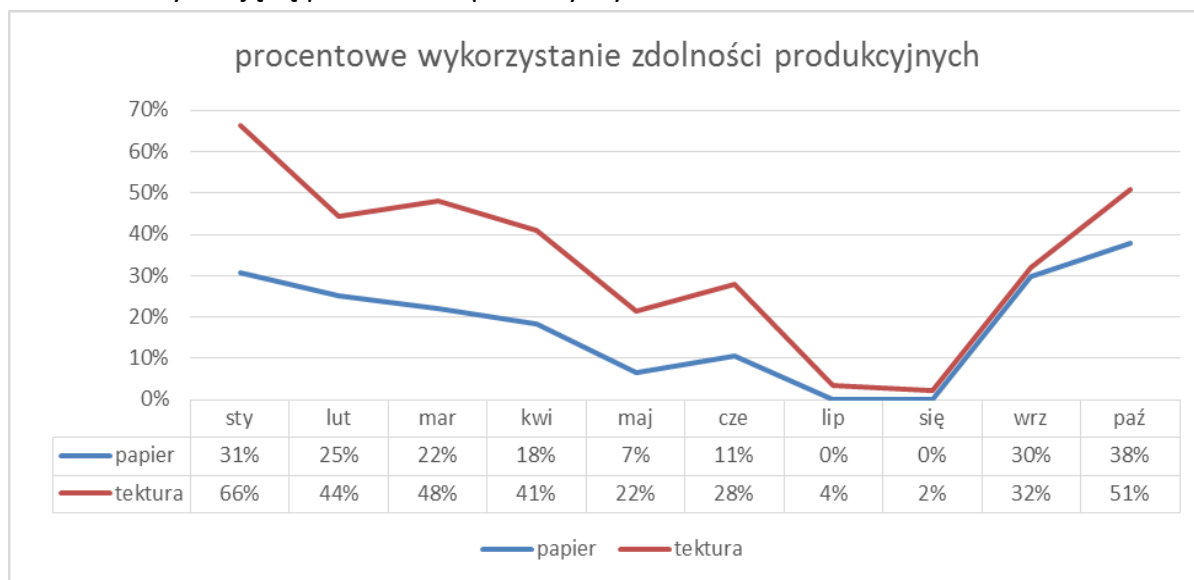
W roku 2012 Spółka podjęła ambitny program inwestycyjny mający zapewnić trwałą przewagę kosztową względem konkurentów. Program przewidywał wybudowanie własnej elektrociepłowni oraz oczyszczalni ścieków przy linii produkcji papieru w Orchówku. Prace konstrukcyjne trwały do końca półrocza 2013 roku a obecnie inwestycja została ukończona i

Informacja dodatkowa 3Q2013

jest formalnie gotowa do oddania do użytkowania (w ostatnich miesiącach obie instalacje pracowały w ramach testów). Całkowite nakłady poniesione w trakcie realizacji programu inwestycyjnego przekroczyły 22 mln zł.

Niestety próby pozyskania nowego finansowania w pierwszej połowie 2013 roku były nieskuteczne. Spółka stała przed koniecznością z jednej strony spłaty zapadających w połowie roku obligacji, a z drugiej koniecznością pokrywania zobowiązań wynikających z prowadzonych inwestycji.

Zobowiązania inwestycyjne były pokrywane ze środków własnych Spółki w tym z kapitału obrotowego. Niestety przedłużające się negocjacje z dostawcami finansowania dłużnego spowodowały znaczący spadek poziomu kapitału obrotowego, co w rezultacie doprowadziło do spadku produkcji aż do prawie całkowitego zatrzymania zakładów w lipcu oraz sierpniu 2013 roku. Sytuację tę przedstawia poniższy wykres:



Zarząd Spółki podjął działania naprawcze, na które składały się:

- doprowadzenie do emisji obligacji serii E i F co pozwoliło na zasilenie kapitału obrotowego,
- negocjacje z dostawcami oraz innymi wierzycielami Spółki mające na celu rozłożenie spłat zobowiązań Spółki w czasie w związku z przejściowymi problemami płynnościowymi związanymi z czasowym ograniczeniem zatrzymaniem produkcji,
- utrzymanie relacji z klientami mające na celu umożliwienie szybkiego powrotu sprzedaży po uruchomieniu produkcji,
- upłynnienie zalegających w magazynach wyrobów,
- ponowne uruchomienie produkcji oraz sprzedaży we wrześniu 2013 roku.

Należy zaznaczyć, że przeprowadzone działania okazały się skuteczne. Praktycznie cała sprzedaż w trzecim kwartale (4.992 tys. zł) została zrealizowana we wrześniu już po ponownym uruchomieniu produkcji.

21. Wskazanie czynników, które w ocenie Spółki będą miały wpływ na osiągnięte przez niego wyniki w perspektywie, co najmniej kolejnego kwartału

Zgodnie z komunikatami w poprzednich raportach Zarząd ocenia, że zakończone inwestycje pozwolą na znaczące ograniczenia kosztu produkcji w obu zakładach Spółki. W ocenie Zarządu Spółka jest w stanie produkować poniżej średniego kosztu produkcji w branży, co oznacza, że osiągnie przewagę kosztową dającą lepszą pozycję konkurencyjną na rynku.

Efekty prac restrukturyzacyjnych będą w pełni widoczne w wynikach czwartego kwartału 2013 roku. Już w miesiącu październiku Spółka osiągnęła sprzedaż na poziomie przekraczającym 5,1 mln zł.

Istotniejsze jest, że we wstępnych wynikach października widoczne są już efekty obniżonych kosztów produkcji dające marżę EBITDA na poziomie wyższym niż historyczne.

W opinii Zarządu w kolejnych miesiącach należy się spodziewać dalszego wzrostu sprzedaży oraz osiągnięcia marży EBITDA w granicach 30% oraz pozytywnego wyniku po poziomie zysku netto.

Zarząd również ocenia, że dobre wyniki czwartego kwartału będą kontynuowane przez cały rok 2014, który będzie najlepszym rokiem w historii Spółki.

Mając zakończone wszystkie procesy inwestycyjne uwaga Zarządu zostanie skupiona na zmianie struktury finansowania (zamiana obligacji na kredyty bankowe) oraz dalszej optymalizacji prowadzonej działalności.

Warszawa, 2013-11-14

**Prezes Zarządu
Grzegorz Pleskot**